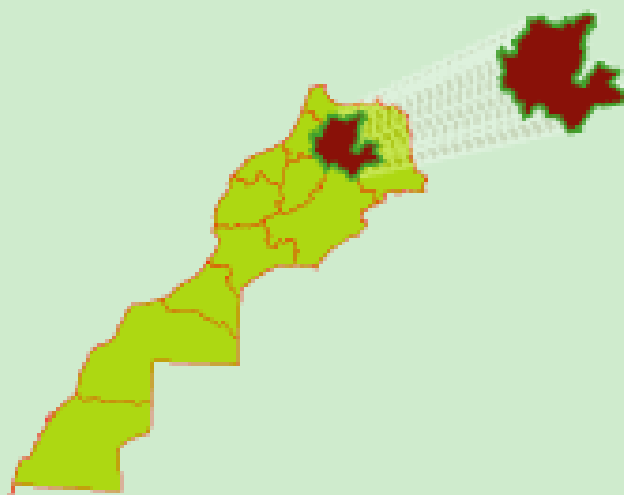


La Région de Fès-Meknès

MONOGRAPHIE GENERALE



SOMMAIRE

<i>La Région de Fès-Meknès</i>	1
I. PREAMBULE	1
II. PRESENTATION GENERALE DE L'ESPACE REGIONAL	2
1. CADRE ADMINISTRATIF	2
2. CADRE GEOGRAPHIQUE GENERAL	5
III. RESSOURCES NATURELLES	7
1. CLIMAT ET PRECIPITATIONS	7
2. RESSOURCES HYDROGRAPHIQUES	8
a) <i>Eaux de surface</i>	8
b) <i>Eaux souterraines</i>	9
3. LES RESSOURCES FORESTIERES	12
IV. POPULATION ET DEMOGRAPHIE	14
1. POPULATION	14
a) <i>Densité de la population</i>	15
b) <i>Taux d'accroissement de la population</i>	15
c) <i>Urbanisation</i>	16
2. ARMATURE URBAINE.....	18
3. ACTIVITE ET CHOMAGE.....	19
4. PAUVRETE ET DEVELOPPEMENT HUMAIN.....	20
V. INFRASTRUCTURES DE BASE	22
1. LE RESEAU ROUTIER.....	22
2. LE RESEAU FERROVIAIRE	23
3. INFRASTRUCTURE AEROPORTUAIRE	23
4. ALIMENTATION EN EAU POTABLE ET ELECTRIFICATION	23
a) <i>Eau potable</i>	23
b) <i>L'Electrification</i>	25
5. POSTE ET TELECOMMUNICATIONS	26
VI. LES SECTEURS SOCIAUX	28
1. EDUCATION ET ENSEIGNEMENT.....	28
a) <i>Enseignement préscolaire</i>	29
b) <i>Enseignement fondamental</i>	30
c) <i>Enseignement secondaire</i>	31
d) <i>Enseignement supérieur</i>	33
e) <i>Formation professionnelle et formation des cadres</i>	35
2. LA SANTE.....	36
a) <i>Infrastructures sanitaires</i>	36
b) <i>L'encadrement sanitaire</i>	37
3. JUSTICE	38
4. JEUNESSE, SPORT ET LOISIRS	40
5. URBANISME ET HABITAT	41
a) <i>Les documents d'urbanisme</i>	42
b) <i>Les autorisations de construire</i>	42
c) <i>Caractéristiques du logement des ménages</i>	42
VII. SECTEURS PRODUCTIFS	44
1. L'AGRICULTURE.....	44
2. L'ELEVAGE	45
3. L'INDUSTRIE	46
4. LES MINES	48
5. LE FONCIER	49



6.	LE TOURISME	49
7.	L'ARTISANAT	52
VIII.	CAPITAL IMMATERIEL	54
IX.	CONCLUSION	56
X.	BIBLIOGRAPHIE	57



Liste des graphiques

Graphique 1: Superficies des essences forestières naturelles, en 2011	12
Graphique 2: Répartition de la population en 2014 selon les provinces et les préfectures	14
Graphique 3: Nombre d'autorisation en 2012, selon les provinces	42
Graphique 4: Répartition des effectifs du cheptel par province et préfecture	45
Graphique 5: Part du marché des investissements de la Région	47
Graphique 6: Inventaire des carrières au niveau de la région, 2012.....	49
Graphique 7: Répartition des nuitées selon les provinces et préfectures, en 2012.....	51

Liste des tableaux

Tableau 1: Superficies reboisées 2010-2012 (en hectares)	13
Tableau 2: Population des Provinces et de la Préfecture.....	14
Tableau 3: Taux d'activité et taux de chômage	20
Tableau 4: Le réseau routier régional selon le type (en Km)	22
Tableau 5: Evolution de la production d'eau superficielle par centres (en m ³)	24
Tableau 6: Activité de l'Office National de l'Eau Potable selon la province ou la préfecture en 2011	24
Tableau 7: Ventes d'électricité selon les provinces et préfectures.....	25
Tableau 8: Liste des villages mis sous tension à fin avril 2014	26
Tableau 9: Enseignement préscolaire traditionnel, répartition des élèves et des classes selon les provinces et la préfecture, année scolaire 2012-2013.....	29
Tableau 10: Enseignement préscolaire moderne, répartition des élèves et des classes selon les provinces et la préfecture, année scolaire 2012-2013.....	29
Tableau 11: Enseignement primaire public et privé, établissements scolaires par province, milieu et type d'enseignement.....	30
Tableau 12: Enseignement primaire public et privé, salles et classes par province, milieu et type d'enseignement	31
Tableau 13: Effectifs des élèves de l'enseignement primaire par province, milieu, type d'enseignement et le sexe.....	31
Tableau 14: Nombre d'établissements de l'enseignement secondaire collégial public et privé par province	32
Tableau 15 : Enseignement secondaire collégial public, salles et classes par province, milieu et type d'enseignement.....	32
Tableau 16: Personnel enseignant par province, milieu, sexe et type d'enseignement	33
Tableau 17: Enseignement supérieur public, Etudiants par université et établissement, 2012-2013 (tous cycles).....	34
Tableau 18: Effectifs des enseignants permanents par université et par grade	35
Tableau 19: Effectif des stagiaires par niveau et province (ou préfecture) : Public (2012-2013)..	35
Tableau 20: Capacité litière théorique des hôpitaux publics - 2013.....	36
Outre ces structures, la région dispose d'un secteur privé composé de 33 cliniques, 717 cabinets privés de consultation médicale, 980 pharmacies et 233 cabinets dentaires. Tableau 21: Infrastructures de santé	36
Tableau 22: Effectif des médecins par secteur et province et préfecture	37
Tableau 23: Activités des tribunaux de première instance selon le type d'affaires : affaires pénales enregistrées	39



Tableau 24: Répartition des copistes selon la cour d'appel et le sexe	39
Tableau 25: Répartition des experts judiciaires et interprètes agréés auprès des tribunaux selon la cour d'appel et le sexe	39
Tableau 26: Installations sportives selon la province ou la préfecture	40
Tableau 27: Foyers féminins	40
Tableau 28: Jardins d'enfants.....	41
Tableau 29: Activités des maisons des jeunes.....	41
Tableau 30 : Documents homologués opposables aux tiers	42
Tableau 31: Autorisations de construire délivrées par province (ou préfecture) en 2012.....	42
Tableau 32: Productions des principales céréales par région et province et préfecture	44
Tableau 33: Effectif du cheptel province et préfecture	46
Tableau 34: Grandeurs industrielles par province et préfecture.....	48
Tableau 35: Capacité des établissements classés selon la province ou la préfecture	51
Tableau 36: Evolution des nuitées touristiques réalisées dans les établissements classés selon la province ou préfecture	51
Tableau 37: Chiffre d'Affaires de l'Artisanat d'Art à Fort Contenu Culturel par Ville (en millions de Dhs).....	52
Tableau 40: Distribution géographique de l'emploi 2013	53

Liste des cartes

Carte 1: Provinces et Préfectures de la Région.....	3
Carte 2 : Découpage administratif de la Région de Fès-Meknès	4
Carte 3: Types de sols de la Région	6
Carte 4: Précipitations annuelles	8
Carte 5: Ressources en eau	11
Carte 6: Couvert forestier de la Région	13
Carte 7: Densité communale de la population en 2014.....	15
Carte 8: Taux d'accroissement de la population des Provinces et des Préfectures entre 2004 et 2014	16
Carte 9: Taux d'urbanisation en 2014.....	17
Carte 10: Armature urbaine	18
Carte 11: Taux de pauvreté des communes en 2007	21
Carte 12: Principales infrastructures de base.....	27
Carte 13: Les formations de soins de santé	37
Carte 14: Effectif des médecins par secteur	38
Carte 15: Espaces d'Accueil Industriels.....	47



I. PREAMBULE

Le présent document se veut une fenêtre ouverte sur la région de **Fès-Meknès**. Il ambitionne de présenter aux acteurs locaux et aux parties concernées à quelque titre que ce soit par cette région, un outil d'information sur les tendances en matière de développement régional et local ; y sont fournies, des informations générales sur les indicateurs de développement économique et social dans cette région. Cet outil prioritairement mis à la disposition des acteurs locaux en particulier, est aussi destiné au grand public. À travers divers indicateurs territoriaux régionaux, il fournit une lecture des potentialités et des contraintes que connaît la région de Fès-Meknès.

De par sa situation historique et géographique au cœur du Royaume, la fonction première de la Région de Fès-Meknès constitue un carrefour stratégique pour les diverses activités économiques et pour l'animation interne et externe des échanges.

Située au centre nord du Maroc, intégrant en partie la plaine de Saïss et côtoyant les chaînes montagneuses du Rif et du Moyen Atlas, la région de Fès-Meknès est née du découpage régional de 2015 à partir des trois anciennes régions : Fès-Boulemane, Meknès-Tafilalet et Taza-Al Hoceima-Taounate.



II. PRESENTATION GENERALE DE L'ESPACE REGIONAL

“ La région de Fès-Meknès¹ : avec cette entité, on aborde l'une des composantes structurelles et structurantes du territoire national et plus particulièrement son espace intermédiaire, le maillon de la jonction entre les zones de montagne et la façade littorale. De cette position de charnière entre deux milieux dissemblables a résulté un carrefour stratégique, qui a constitué pendant des siècles le centre de gravité et de tropisme pour les établissements humains, pour l'épanouissement de diverses activités économiques et pour l'animation interne et externe des échanges.

Cette région est assez contrastée donc, et l'ensemble Fès-Meknès y a la personnalité la plus marquée ; de grands contrastes se font jour entre les espaces de plaines (le Sais), des périmètres peu étendus correspondant aux terres riches des deux arrières pays de Fès et de Meknès d'une part, et les aires avoisinantes où prédominent géographiquement des milieux très diversifiés : collines du Pré Rif (au Nord), montagnes du Moyen Atlas (à l'Est) et du Zerhoun (à l'Ouest) et les oasis (au Sud), le tout abritant une population nombreuse aux ressources bien limitées.

En effet, au centre de ce grand ensemble administrativement composé de deux ensembles contigus d'étendue (80.000 Km²) et de population imposante (3,7 millions d'habitants), s'individualisent les deux grandes villes anciennes au passé historique prestigieux (Fès 1042.000 habitants, et Meknès 608.000 habitants), très proches (55 km de distance), où se concentre l'essentiel des investissements manufacturiers (artisanat, industrie), touristiques, et de services qui ont élu domicile dans cette aire.

1. Cadre administratif

La Région de **Fès-Meknès** s'étend sur une superficie de 40.075 Km² soit 5,7 % du territoire national.

Ses limites administratives se présentent ainsi :

- Au Nord la région de Tanger-Tétouan-Al Hoceïma ;
- A l'Ouest, la région Rabat-Salé-Kénitra;
- Au Sud-Ouest, la région de Béni Mellal-Khénifra ;
- A l'Est la région de l'Oriental;
- Au Sud la région de Drâa-Tafilalet.

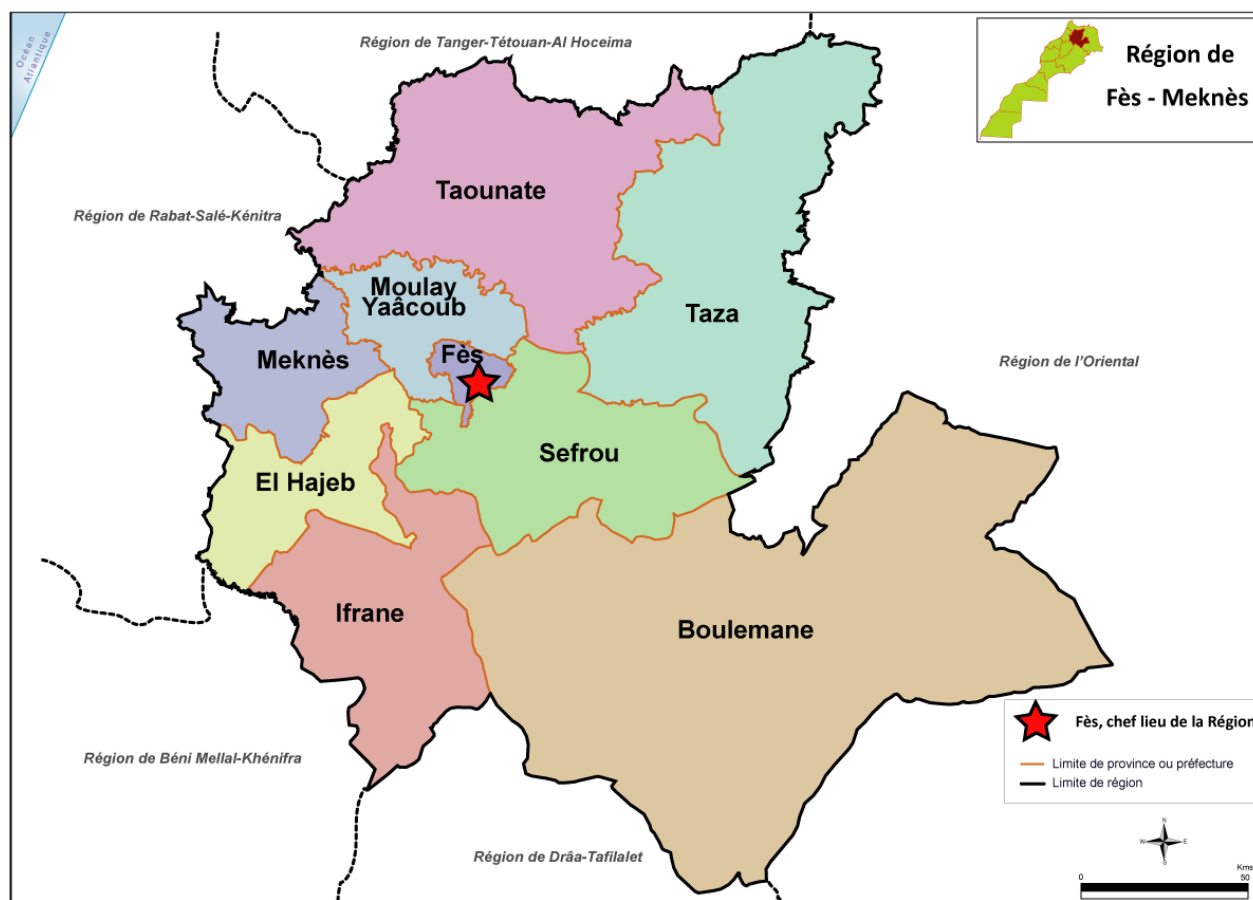
Selon le Recensement Général de la Population et de l'Habitat (RGPH) de 2014, la Région de Fès-Meknès compte 4.236.892 habitants dont 60,52% sont urbains, taux presque équivalent au taux national (60,36%), la densité est de 105,7 habitants au km², très élevée par rapport à la moyenne nationale (47,6hab/km²).

La Région de Fès-Meknès regroupe sur le plan administratif deux préfectures : la Préfecture de Fès et la Préfecture de Meknès et les sept provinces de Boulemane, El Hajeb, Ifrane, Moulay Yaâcoub, Sefrou, Taounate et Taza, 194 communes dont 33 Municipalités et 161 Communes Rurales.

¹ Extrait du rapport de la Commission Consultative de la Régionalisation/Rapport sur la régionalisation avancée/Livre II : Découpage régional- Février 2011

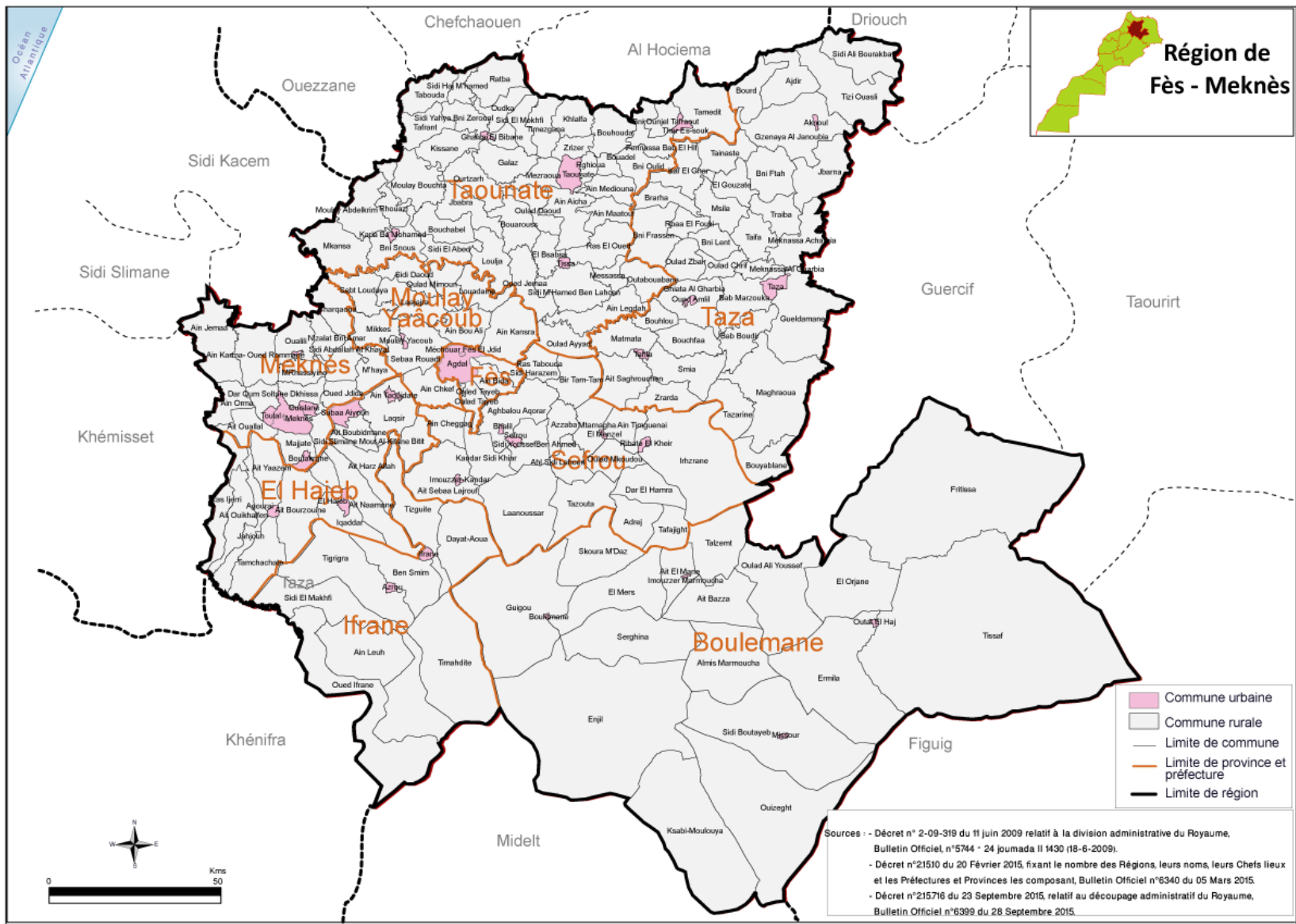


Le chef-lieu de la région est la préfecture de Fès.



Carte 1: Provinces et Préfectures de la Région





Carte 2 : Découpage administratif de la Région de Fès-Meknès



2. Cadre géographique général

La région de Fès-Meknès occupe une position géographique stratégique. Donnant sur l'Europe au Nord et jouxtant la frontière algérienne à l'Est, cette région est prédestinée à jouer le rôle de carrefour de communication et d'échanges maghrébins et européens et constituer un trait d'union entre l'Afrique et l'Europe.

Le territoire de la région est constitué de zones naturelles disparates, qui peuvent être regroupées en cinq unités géographiques appartenant notamment aux domaines naturels du Rif, Pré Rif, le Moyen Atlas.:

- **Le plateau de Saïss**, 400 m à 700 m d'altitude, les causses d'El Hajeb et les collines pré-rifaines de Zerhoun qui se caractérisent par un climat semi-continental de type méditerranéen.
- **Les zones des montagnes** qui couvrent une bonne partie de la région. Elles sont constituées plusieurs sous-ensembles de massifs montagneux :
 - o **Le Rif central et oriental**: au nord de la Région, couvrant le nord des deux provinces de Taounate et de Taza. Cette zone très accidentée de la région est exposée à la fois aux perturbations océaniques et méditerranéennes, connaît de très importantes précipitations (jusqu'à 150 cm d'eau par an).
 - o **Le Pré-Rif** : couvrant une partie des provinces Moulay Yaâcoub et l'est de Meknès.
 - o **Le Moyen-Atlas** : considéré comme le principal château d'eau au Nord du Maroc, et le point de départ des plus importants cours d'eau de la région. Avec un point culminant de 2796 m à Tichoukt.
 - o **Le Haut-Atlas** : au sud de la région, touchant une petite partie du sud de la province de Boulemane.
- **Les collines du pied du Rif**, situées entre le début des collines du Pré-rif et les montagnes du Moyen Atlas, cette zone occupe la partie centrale et Est du bassin de Saïss avec une altitude variant entre 400 m et 500 m.
- **Les hautes collines du Missouri**, A l'Est et au Sud-Est du Moyen Atlas (700 m à 1200 m) où se situent les plateaux de la Moulouya centrale, offrant un climat doux par rapport au reste de la région et des terres cultivables.
- **Le domaine Mésétien des Hauts Plateaux**, situé entre le pré-Rif et le Moyen Atlas à l'aval du château d'eau, les collines des zones Nord et Est de la région, à relief doux et à climat sec, entravant toute possibilité d'agriculture.

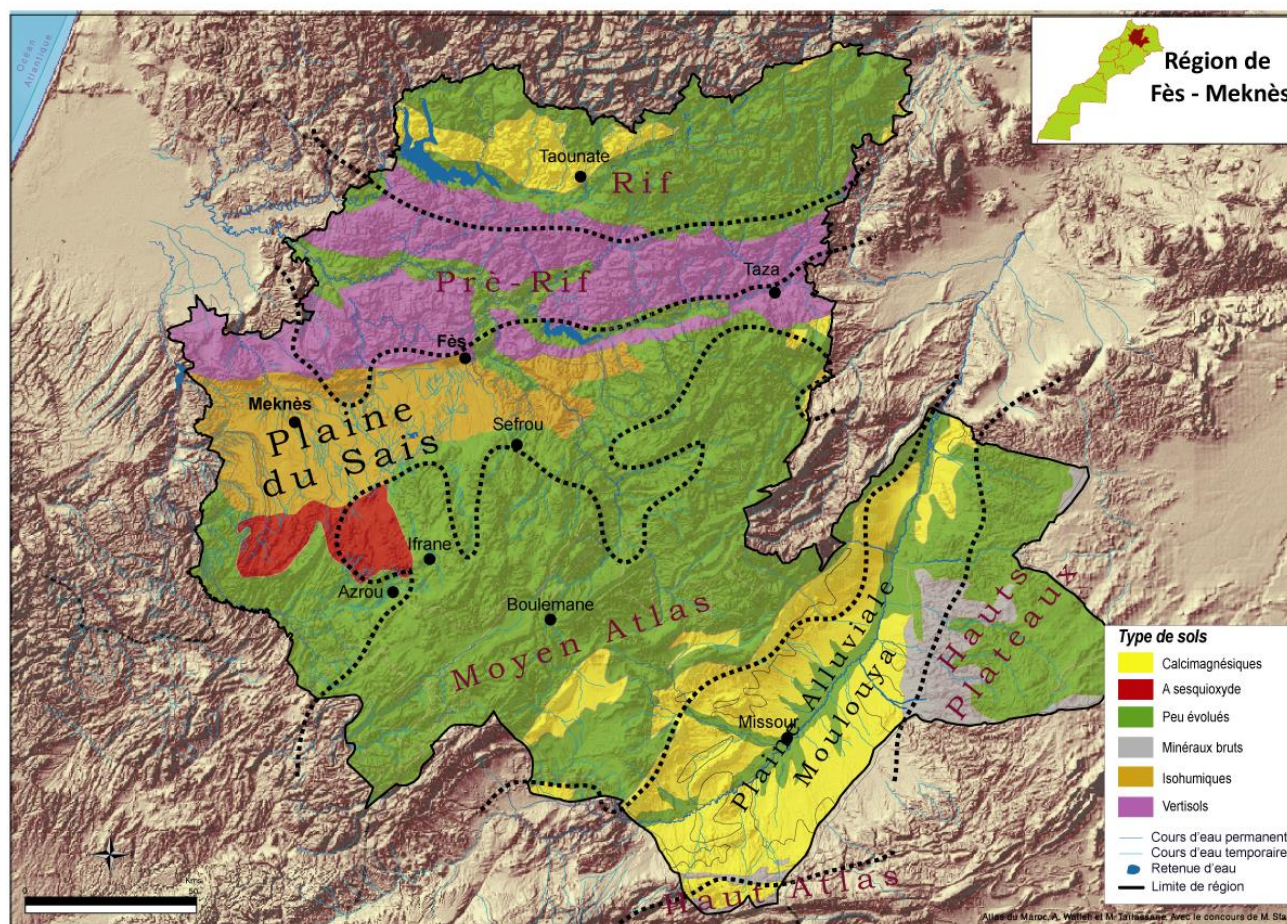
Au Sud de la région on retrouve les montagnes de l'Est du Moyen Atlas couvertes de forêts et constituées de rochers durs en calcaire. Cet ensemble montagneux contraste avec les unités voisines, aussi bien en ce qui concerne les composantes du sol que la rudesse du climat. La zone de Bouyablane et Bounacer est caractérisée par une altitude élevée atteignant plus de 2900 m.

A travers ces unités abruptes, s'intercalent d'autres formations géologiques telles que : la plaine alluviale de Nekkour, les plaines de Guercif et Moulouya situées entre l'Est du Moyen Atlas et les prolongements des Hauts Plateaux Orientaux, ainsi que les plateaux désertiques de la région de Guercif à l'Est.



Concernant le sol, on peut identifier trois grands types :

- Les sols minéraux, à la province de Boulemane ;
- Les sols bruns, dans la plaine de Saïs, caractérisés par leur formation épaisse, fertile et riche en éléments nutritifs ;
- Les sols tirs et vertisols de Saïss et Sefrou, possédant la meilleure valeur agricole.



Carte 3: Types de sols de la Région



III. RESSOURCES NATURELLES

La région de Fès-Meknès dispose d'une importante richesse naturelle susceptible de renforcer sa position économique.

1. Climat et précipitations

La région est caractérisée par un climat allant du méditerranéen au continental à hiver et à été chaud, notamment dans la province de Boulemane. Le climat des zones élevées du Rif et Pré Rif, est clément en été, alors qu'en hiver il est plus froid avec des gelées fréquentes et fortes. Les zones continentales sont sujettes aux coups du 'Chergui' qui contribue à l'élévation des températures.

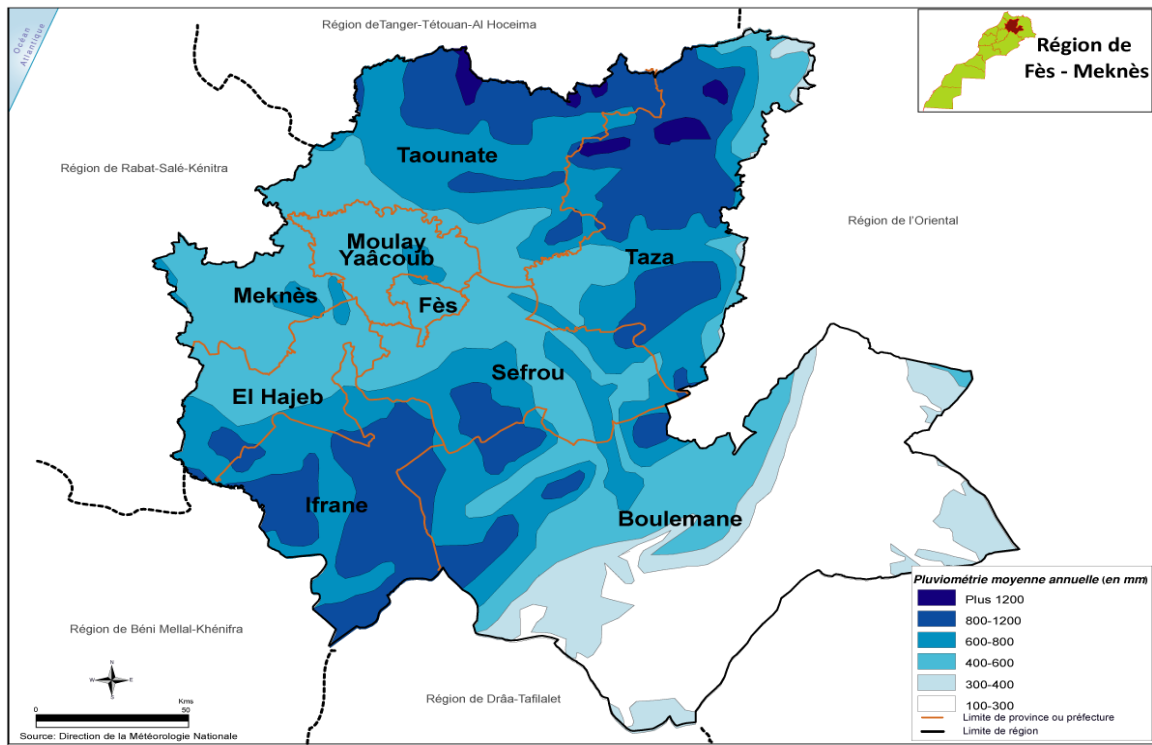
Les disparités géographiques à l'intérieur de la région introduisent des distinctions importantes au niveau de la pluviométrie dont on peut distinguer :

Les zones humides : Ce sont celles qui reçoivent un volume de précipitations assez important. Il s'agit là des zones élevées du Moyen Atlas et du Rif. Le Rif est le plus arrosé car il reçoit plus de 800 mm/an, alors que le Moyen Atlas reçoit en moyenne 600 mm/an.

Les zones moyennement arrosées : Elles reçoivent en moyenne 400 mm/an de pluies, il s'agit des zones du Pré Rif et du flanc septentrional de la région.

Les zones sèches : Ce sont les zones alfatières du Sud-est de la région recevant des précipitations annuelles de moins de 300 mm. Elles comprennent les plaines de la Moyenne-Moulouya qui est pratiquement aride et la rareté d'eau qu'elle connaît ne permet qu'une végétation de type Steppique, Alfa et Garrigue





Carte 4: Précipitations annuelles

2. Ressources hydrographiques

Pour ce qui est des ressources en eau, la région jouit d'une situation privilégiée, tant pour les eaux superficielles que pour les eaux souterraines qui qualifient sa partie (Moyen-Atlas Central) de «**château d'eau du Maroc** » d'où partent le Sebou, l'Oum Er Rbia et une partie de l'eau de la Moulouya.

En effet, les apports des cours d'eau sont de l'ordre de $990 \text{ Mm}^3/\text{an}$, contenus à l'intérieur de deux grands bassins versants : le Sebou (56%) et le Moulouya (44%).

Il est à préciser qu'aucun de ces deux bassins versants ne se trouve en totalité à l'intérieur de l'espace régional.

La région recèle de grandes potentialités en eau de surface matérialisées par la subsistance d'importants cours d'eaux (Oued Ouergha, Oued Innaouen, Oued Moulouya, Oued Ghiss, Oued Nekkour). En revanche, vu la dominance de formations géologiques imperméables, les réserves en eaux souterraines demeurent assez modestes.

a) Eaux de surface

Le bassin versant de M'Soun : C'est un sous bassin de la Moulouya, il se déploie sur une superficie de 2600 km^2 avec 29.2% de parcours et 25.3% de matorrals. Le relief y est très accidenté et l'érosion spécifique y atteint l'ordre de $570 \text{ t/km}^2/\text{an}$.



Le bassin versant de Bab Louta : C'est également un sous bassin de la Moulouya, il s'étale sur une superficie de 12171 km², il est aussi caractérisé par d'importantes précipitations variant entre 560 et 1110 mm/an. Les forêts occupent 52% de l'espace du bassin alors que 11% est occupé par les parcours. L'érosion spécifique au niveau de ce bassin atteint l'ordre de 1000t/ km²/an.

Le bassin versant de Oued Ouergha : C'est un sous bassin de Sebou, il s'étend sur une superficie de 6140 Km², il est caractérisé par un régime pluviométrique annuel variant entre 500 et 1700 mm ce qui se traduit par la violence des crues de Oued Ouergha provoquant des inondations catastrophiques. Ledit bassin connaît également une érosion spécifique de l'ordre de 98t/ha/an.

Le bassin versant de Oued Innaouen : C'est aussi un sous bassin de Sebou, il s'étend sur une superficie de 3680 km², il draine les eaux de surface vers le Barrage Driss I^{er}. Oued Innaouen et le plus important cours d'eau de ce bassin dont Oued Larbâa est l'un de ses principaux affluents, lequel est connu par ses crues torrentielles.

La région dispose d'une infrastructure importante de barrages composée essentiellement de :

Barrage Driss Ier, sur Oued Inouène avec un volume de stockage de 1156.8 Mm³ et a pour fonction la production d'énergie et l'irrigation et,

Barrage Sidi Chahed, situé dans la Province de My Yaâcoub sur Oued Mikkés avec un volume de stockage de 170 Mm³ et a pour fonction l'alimentation en eau potable et l'irrigation.

Barrage Allal Al Fassi, situé dans la Province de Sefrou sur Oued Sebou avec un volume de stockage de 63.7 Mm³ et a pour fonction : l'alimentation en eau potable, l'Irrigation et l'énergie.

Barrage Enjil, de grandeur moyenne est situé sur l'oued Taghoucht (Oued Enjil) affluent rive gauche en amont de la haute Moulouya à 16 km au sud de la ville de Boulemane . Il est doté d'une capacité de 12 Mm³. Il est destiné essentiellement à l'AEP et à l'irrigation.

Ces grands barrages sont épaulés par des petits barrages (El Agba, Moulay Arfa et Aggay) destinés essentiellement à la protection des villes contre les inondations et des lacs collinaires servant à l'alimentation en eau potable, l'abreuvement du cheptel ou l'irrigation.

b) Eaux souterraines

Les réserves de la région en eaux souterraines sont considérées comme modestes vu l'abondance de formations géologiques imperméables évitant la pénétration des eaux de pluies ou de neiges fondues. Cependant la région recèle un ensemble d'étendues d'eaux souterraines allant de nappes phréatiques très discontinues ou peu significatives jusqu'aux nappes continues à exploitation facile :



Les nappes pré-rifaines : Ce sont des petites nappes isolées contenues dans des terrains perméables, elles sont extrêmement utiles pour l’approvisionnement en eau pour les populations locales.

La nappe de Saïss : Elle est constituée par un aquifère profond et un aquifère phréatique séparés par les eaux de pluie, par les apports du Causse Moyen Atlasique, et les pertes du réseau hydrographique

La surexploitation de ces deux nappes précitées et les sécheresses répétitives ont conduit à la baisse de la pression des forages artésiens, la chute des niveaux piézométriques (2,8 m/an) et le tarissement des sources.

La nappe du bassin de Guercif : C’est une nappe assez profonde (30 à 40 m), elle s’écoule du Sud-est vers le Nord-ouest et donne naissance à une dizaine de sources d’eau.

La nappe des Causses Moyen – Atlasique : constituée d’abondantes nappes aquifères qui assurent le rôle de réservoir dans l’alimentation des oueds superficiels

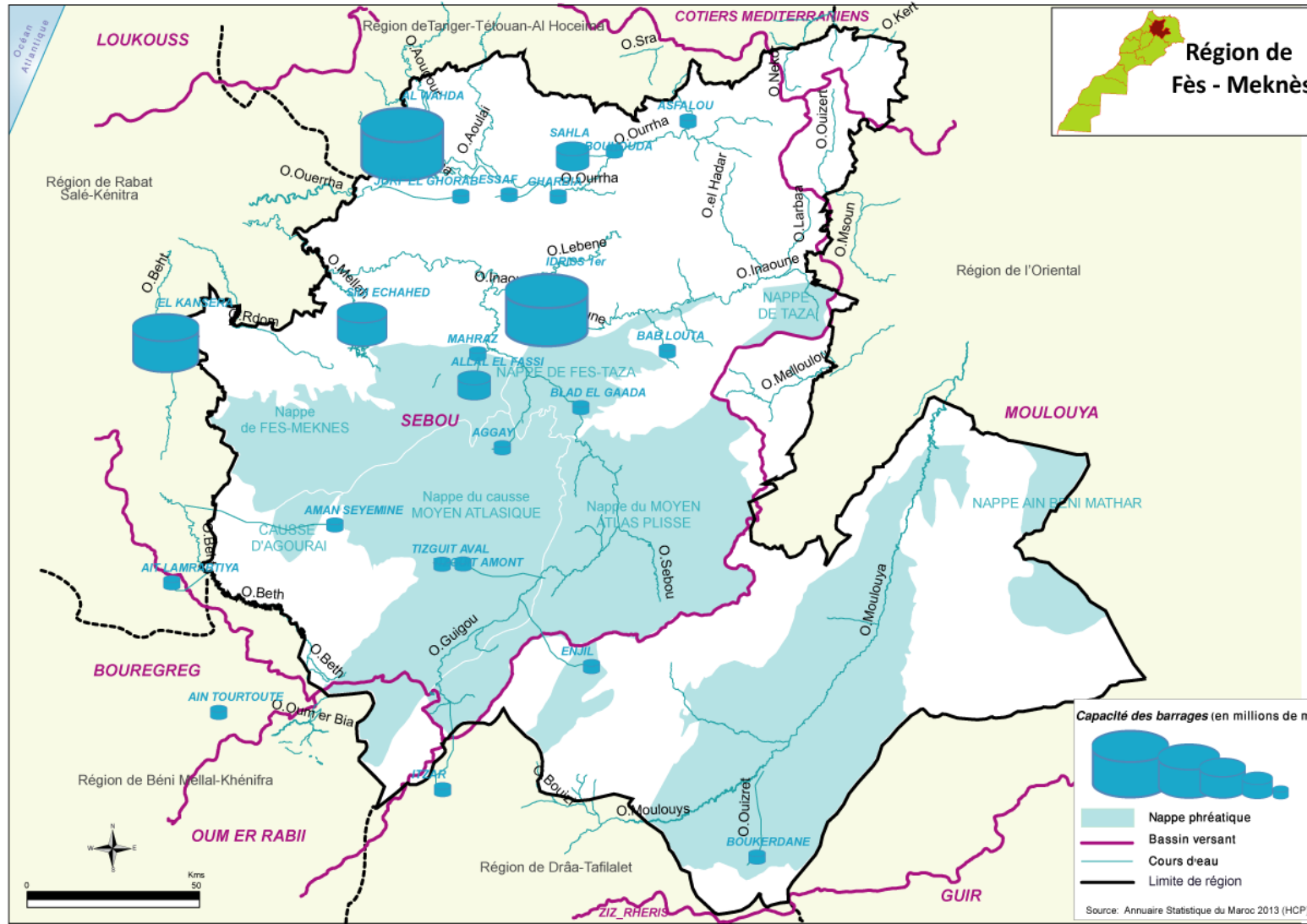
La nappe de Tigrigra : C’est une nappe d’environ 200 Km² de superficie dans les basaltes. Alimentée par l’abouchement à partir du Moyen Atlas. Les débits maximaux sont de l’ordre de 10 l/s.

La Meseta Centrale : Les formations de la Mesta n’ont pas d’aquifères importants, on y trouve uniquement quelques petites cuvettes avec logement dans le calcaire et d’intérêt purement local, ou des nappes phréatiques utilisées pour les besoins ménagers de l’eau et souvent presque sans débit en été.

La nappe de Taza : C’est une nappe assez profonde (30 à 40 m), elle s’écoule du Sud-est vers le Nord-ouest et donne naissance à une dizaine de sources d’eau. L’alimentation de la nappe est assurée par l’infiltration des eaux de pluie. Elle est exploitée pour l’AEP de Matmata, Tahla, Oued Amlil,..., ainsi que pour l’irrigation.

La région offre également des opportunités considérables en matière de ressources thermales minérales. Il s’agit des sources de Sidi Hrazem, Moulay Yaâcoub et Aïn Allah.





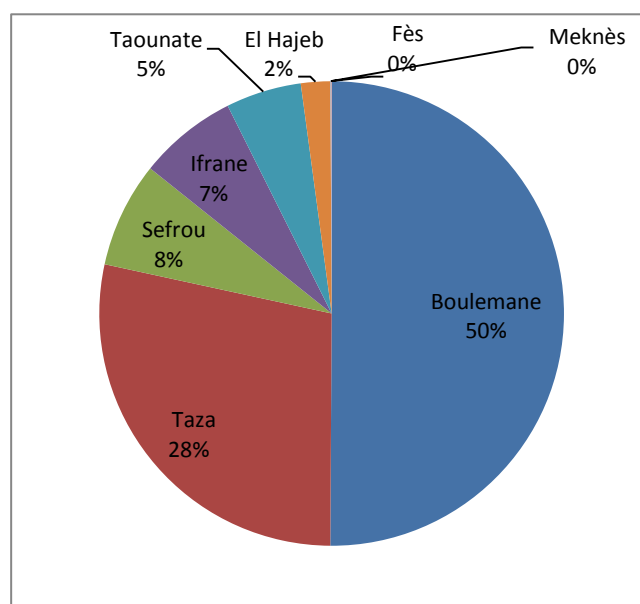
Carte 5: Ressources en eau



3. Les ressources forestières

Le potentiel forestier que recèle la région contribue au développement socio- économique des populations en leur assurant : la matière première qui est le bois, des jours d'emploi, des parcours pour l'élevage, etc.

La diversité bioclimatique des milieux écologiques et le caractère montagnard de la région se traduisent par une grande diversité des essences et espèces forestières naturelles (1.446.160 ha² de forêts soit 16% du total national). La province de Boulemane dispose de la superficie forestière la plus importante, 50%, soit 724.420 ha, la forêt au sein de la province de Taza occupe 409.400 ha enfin, la forêt à l'intérieur de la province de Sefrou s'étend sur une superficie de 106.100 ha.



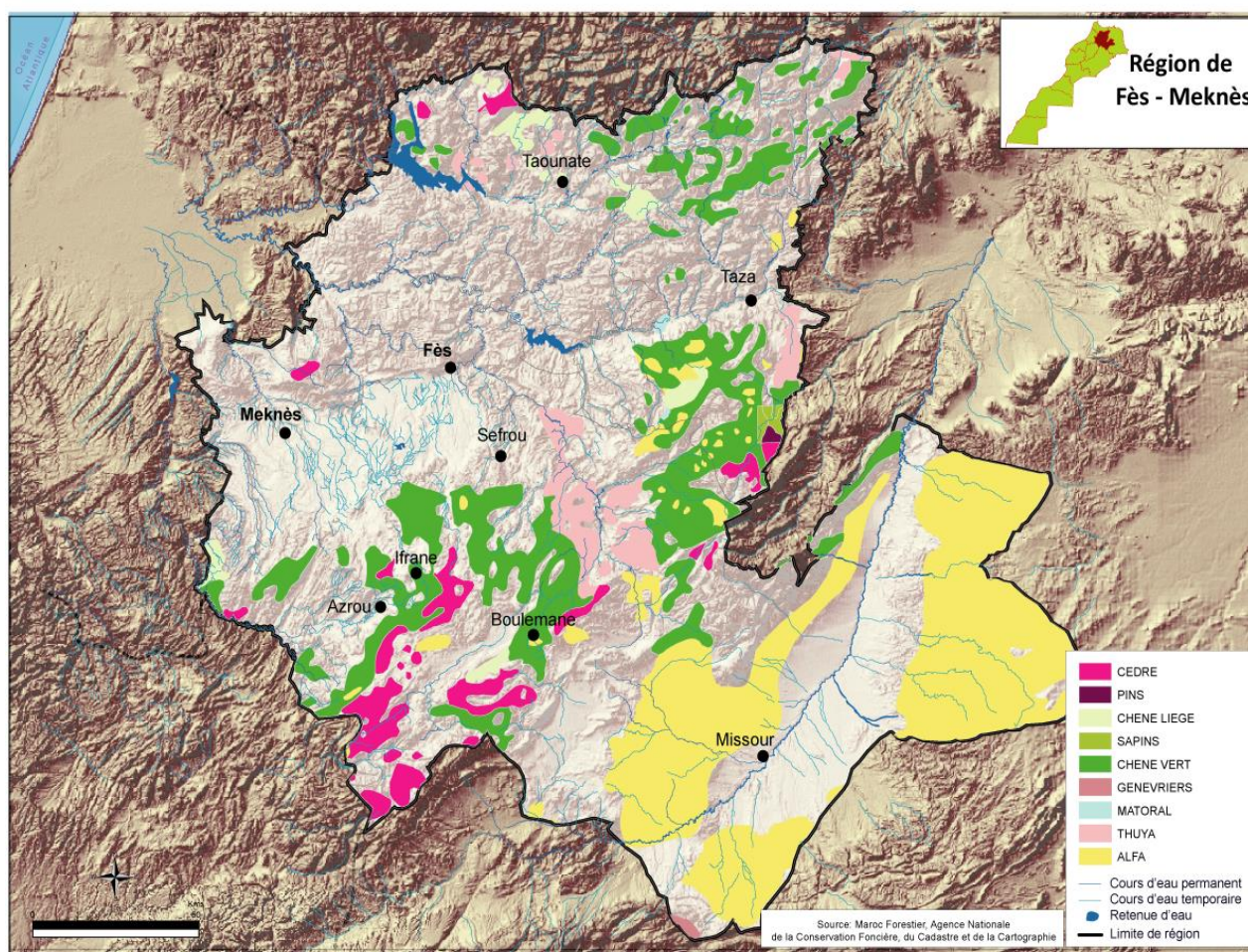
Graphique 1: Superficies des essences forestières naturelles, en 2011

On distingue alors à l'intérieur de l'espace géographique de la région les espèces forestières suivantes :

- **Cédraie** : le cèdre se distingue par ses exigences écologiques (à partir de 1600 m d'altitude et une pluviométrie de plus de 800 mm/an). La région renferme deux espaces de cédraies : la cédraie de Tazekka (le moyen Atlas), et la cédraie de la montagne du Rif ;
- **Forêts à base de Chêne Zen** : vu l'exigence de l'espèce en eau (soit une pluviométrie de plus de 800 mm/an), les forêts pures à base de chêne Zen s'étendent sur de petites superficies et se concentrent dans le Rif et le Moyen Atlas ;
- **Forêts à base de Chêne-liège** : existantes dans le Rif et le Moyen Atlas, les plus belles formations et les plus productives aussi se trouvent dans la province de Taza (forêt de Bab Azhar) ;
- **Forêts à base de Chêne vert** : se trouvent dans des espaces caractérisés par un bioclimat semi-aride et subhumide de la province de Taza et du nord de la province de Boulemane ainsi que la bande centrale de la province d'Ifrane.
- **Forêts de Thuya** : se localisent dans des espaces caractérisés par un bioclimat semi-aride des provinces de Taza, Sefrou et Taounate.

² Statistiques de l'Inventaire National Forestier





Carte 6: Couvert forestier de la Région

Les efforts de reboisement entrepris par le Haut-Commissariat aux Eaux et Forêts et à la Lutte contre la Désertification ont commencé à donner leur fruit et la superficie forestière a connu une augmentation de 2% entre 2000 et 2010. La part de la région en termes de superficies reboisées représente 18% de superficie totale nationale avec une prédominance de la province de Taza (41% de la superficie reboisée régionale).

Tableau 1: Superficies reboisées 2010-2012 (en hectares) ³		
Région et provinces	Provisoires	Existantes
Fès-Meknès	12 728	112 737
Taza	4 608	47 071
Sefrou	1 044	13 242
Meknès/El Hajeb	350	13 156
Taounate	718	12 644
Ifrane	2 028	11 040
Guercif	1 750	8 354
Boulemane	2 230	6 327
Fès	-	903

Source : Haut Commissariat aux Eaux et Forêts et à la Lutte contre la Désertification, 2013

³ Les superficies reboisées jusqu'au 31 mars de chaque année, sans tenir compte des reboisements exploités, incendiés ou ayant connu un faible taux de reprise après deux années.

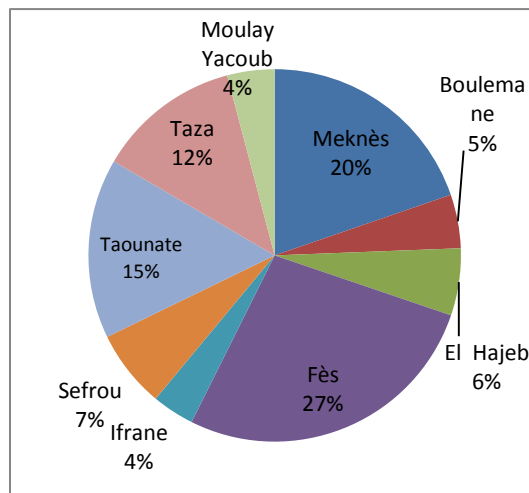


IV. POPULATION ET DEMOGRAPHIE

1. Population

Selon le Recensement Général de la Population et de l'Habitat de 2014, la Région de Fès-Meknès compte 4.236.892 habitants, contre 3.873.207 en 2004, 60,52% sont urbains.

La répartition de la population par province et préfecture montre la dominance du bipôle Fès-Meknès qui concentre 47% de la population de la région, suivi de la province de Taounate qui regroupe 15% de la population.



Graphique 2: Répartition de la population en 2014 selon les provinces et les préfectures

Tableau 2: Population des Provinces et de la Préfecture

Ensemble des deux milieux urbain et rural	الأسر	السكان	الأجانب	المغاربة
	Ménages	Population	Etrangers	Marocains
Région: Fès-Meknès	919 497	4 236 892	5 728	4 231 164
Préfecture: Meknès	192 654	835 695	1 269	834 426
Province: Boulemane	39 219	197 596	86	197 510
Province: El Hajeb	53 230	247 016	74	246 942
Préfecture: Fès	265 036	1 150 131	3 521	1 146 610
Province: Ifrane	35 859	155 221	325	154 896
Province: Sefrou	66 034	286 489	203	286 286
Province: Taounate	128 719	662 246	81	662 165
Province: Taza	107 408	528 419	138	528 281
Province: Moulay Yaâcoub	31 338	174 079	31	174 048

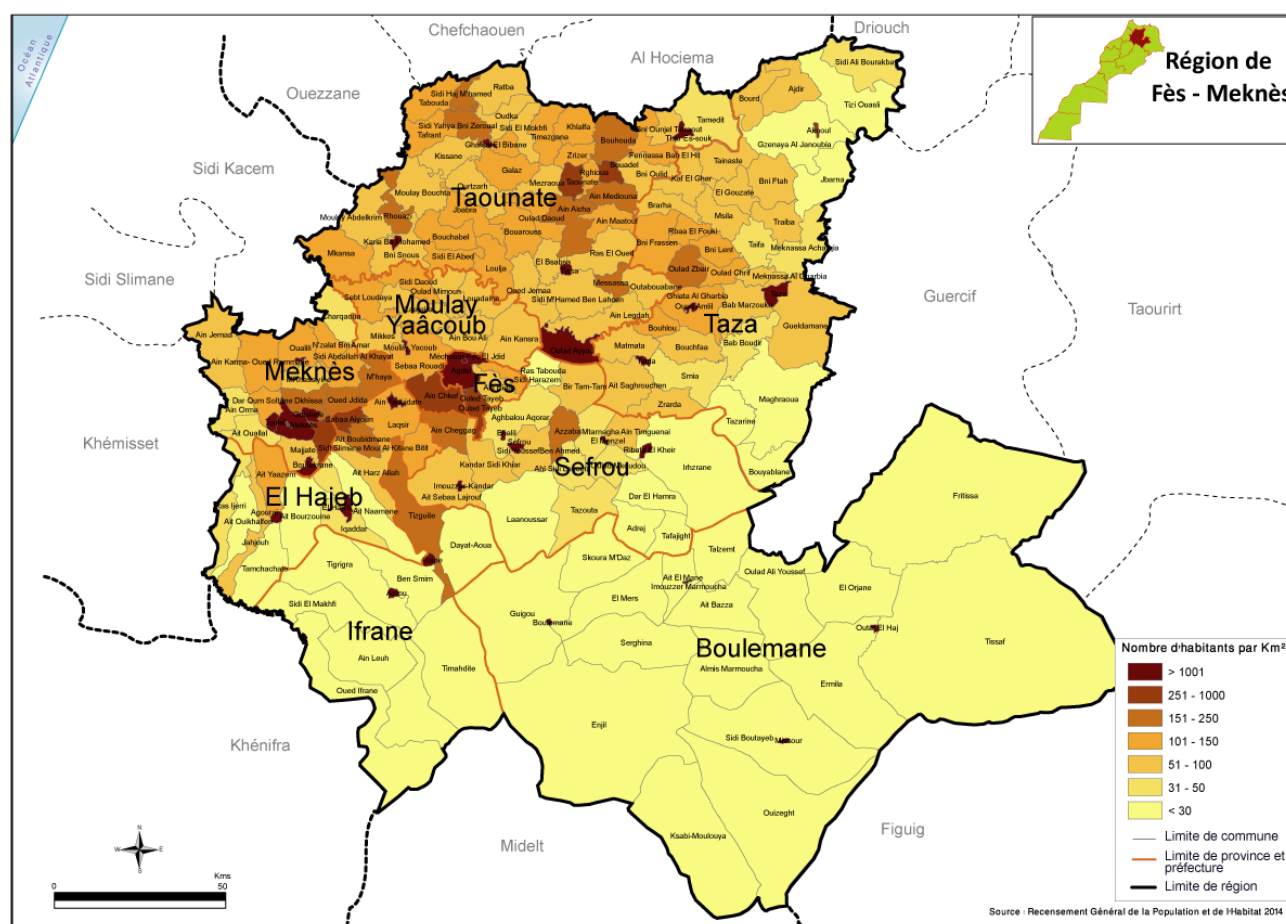
Source statistique: Haut Commissariat au Plan, Recensement Général de la Population et de l'Habitat, 2014



a) Densité de la population

La région de Fès-Meknès, qui ne couvre que 5,6% de la superficie du Royaume, abrite 13% de la population nationale en 2014. Ce qui se traduit par le haut niveau de la densité régionale qui est d'environ 105,7 habitants au Km², contre environ 47,6 au niveau national.

Pour le niveau communal, la densité varie de 2% (30 communes ont une densité inférieure à 30 habitants par Km²) et 55.600 habitants/Km² au niveau de la Préfecture de Fès.

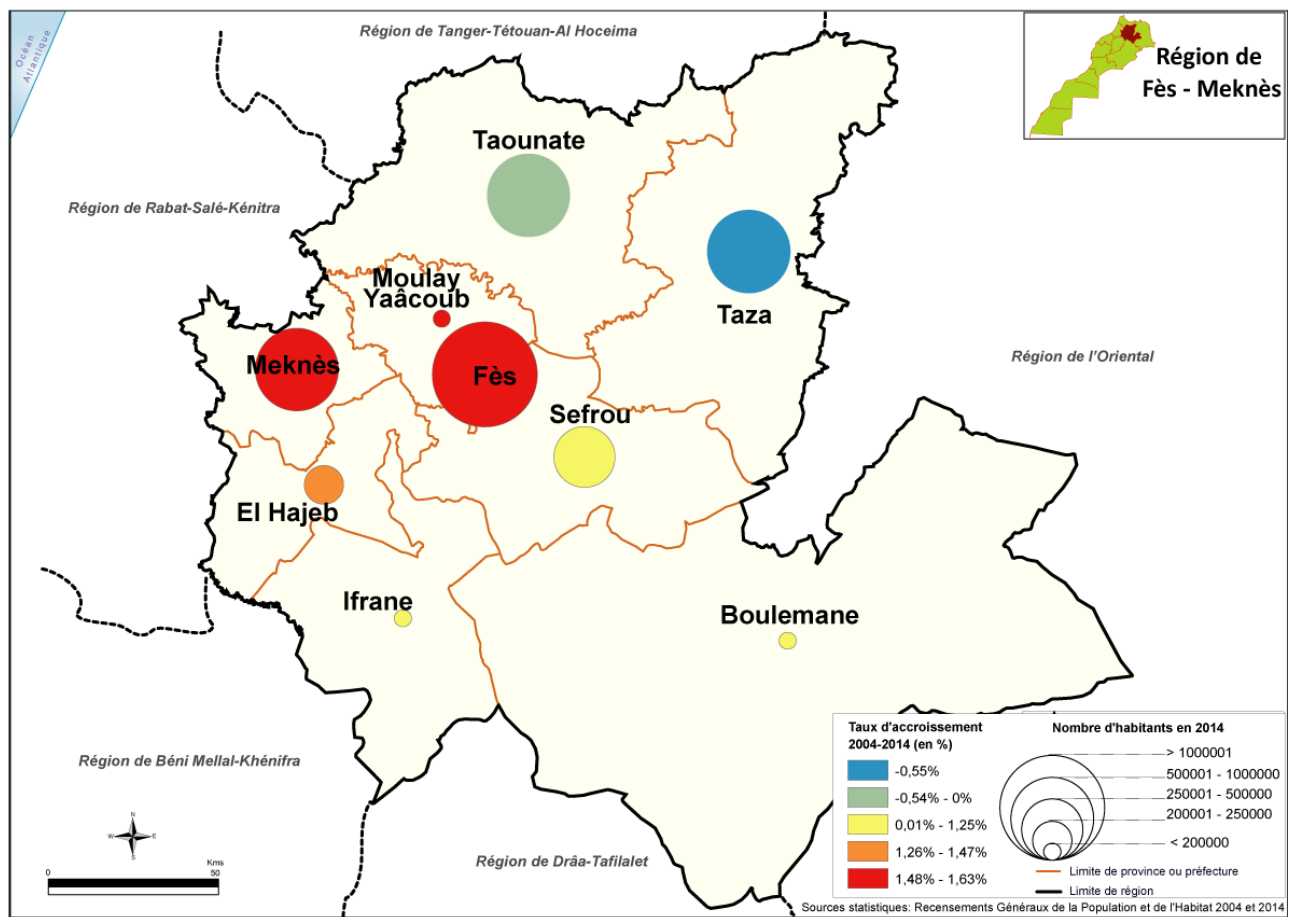


Carte 7: Densité communale de la population en 2014

b) Taux d'accroissement de la population

Cet accroissement a concerné plus les préfectures de Fès et de Meknès ainsi que la province de Moulay Yaâcoub qui ont enregistré des taux d'accroissement respectifs de 1,63%, 1,59% et 1,47% et qui dépassent le taux d'accroissement de la Région qui est de 0,9% et celui national (1,25%).





Carte 8: Taux d'accroissement de la population des Provinces et des Préfectures entre 2004 et 2014

Les deux provinces de Taounate et de Taza ont enregistré des diminutions de la population avec des taux d'accroissement négatifs entre 2004 et 2014 (-0,9% et -0,55%).

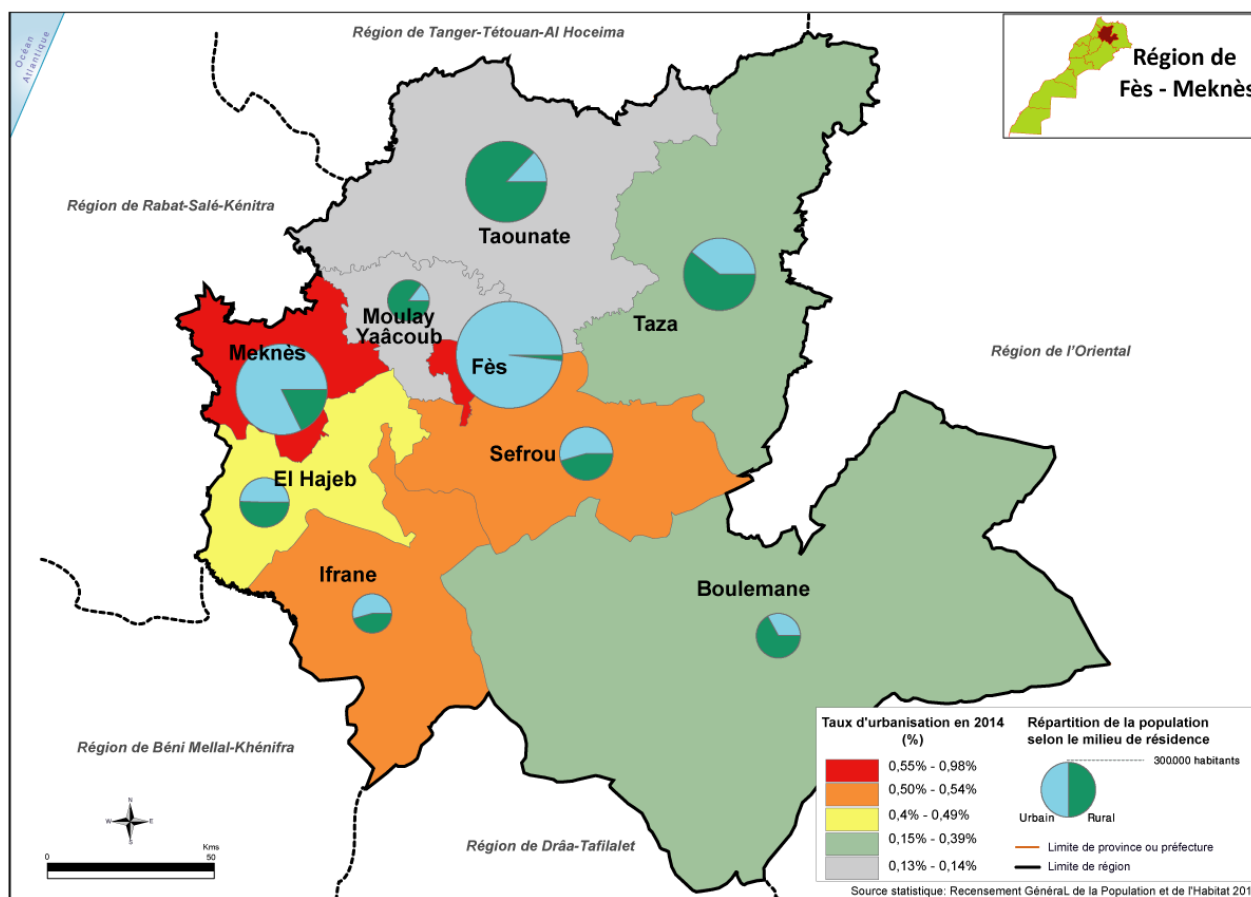
c) Urbanisation

La population urbaine a connu un accroissement démographique de 1,52% par an en moyenne les deux derniers recensements contre une baisse de la population rurale de -,056%. Il est prévu que cette tendance se poursuivrait au cours des prochaines années.

En conséquence, le taux d'urbanisation dans la région de Fès-Meknès a atteint 60,52% en 2014 contre 62% en 2004.



Plus des 2/3 de la population urbaine de la région est concentrée dans les deux préfectures de Fès et de Meknès qui abriteraient 71% du total de la population urbaine de la région avec des taux d'urbanisation successifs de 0,98% et 0,82% selon le recensement de 2014. Par ailleurs, les différentes provinces ont des taux d'urbanisation divergents allant de 0,14% à la province de Moulay Yaâcoub à 0,4% à la province de Taza.



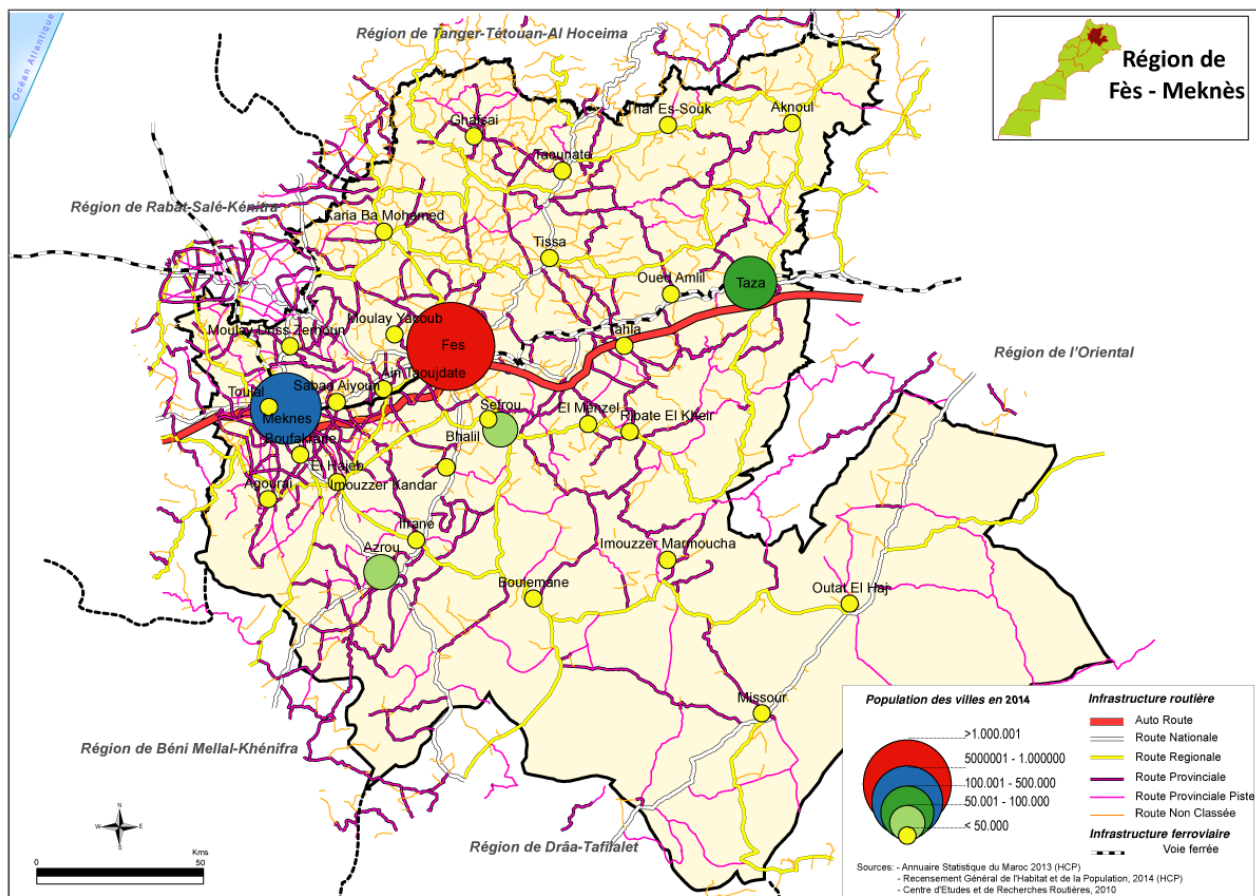
Carte 9: Taux d'urbanisation en 2014



2. Armature Urbaine

Deux grands groupements urbains dominent largement l'armature urbaine de la région de Fès-Meknès : le bipôle Fès-Meknès, concentrant 67% de la population urbaine de la Région. Viennent ensuite trois villes moyennes qui sont Taza, Sefrou et Azrou avec une population variant entre 55.000 et 88.000 Habitants. Six petites villes ont une population inférieure à 10.000, il s'agit de Boulemane, Ghafsai, Thar Es-Souk, Moulay Yaâcoub, Aknoul, Imouzzet et Marmoucha représentant environ 1% de la population urbaine régionale.

22 centres ruraux dont les populations ne dépassant pas les 10.000 habitants abritent 4% de la population urbaine régionale.



Carte 10: Armature urbaine

L'urbanisation de la région est caractérisée par une grande concentration de la population et des activités économiques au niveau des deux villes de Fès et de Meknès. De ce fait, Fès et Meknès, villes impériales, constituent un important bipôle urbain dans un réseau de moyennes et de petites villes. En effet, la structure urbaine de la région est essentiellement ainsi composée:

Fès, la métropole régionale, dispose d'atouts lui permettant de jouer un rôle primordial dans le développement économique régional. Sa position géographique sur le croisement routier reliant



les deux axes : le Rif et le Moyen Atlas d'une part et la côte atlantique et l'oriental de l'autre, renforce son rôle économique, politique et social.

Meknès : deuxième métropole régionale, classée patrimoine universel de l'humanité, la ville de Meknès est vieille d'au moins dix siècles. Elle occupe une position très stratégique. Outre cette situation géographique, la région offre des potentialités économiques importantes : Les plaines fertiles de Saïss et l'abondance des ressources hydrauliques, favorisant l'installation humaine et le développement de réseaux de communication.

Taza : considérée comme un pôle d'envergure régionale et située à 120 km de Fès, 150 Km de Nador et 210 km d'Oujda elle assure le passage entre le Rif et le Moyen Atlas (d'où son appellation le couloir de Taza). C'est un espace essentiellement agricole avec l'existence d'un noyau industriel moyen.

Sefrou, C'est un des centres urbains les plus anciens du dir de Moyen-Atlas. Il dispose de tous les atouts susceptibles de participer à son épanouissement urbain et à son essor touristique, grâce à sa situation remarquable - à 28 Km de Fès- et à sa position géographique, au contact de la plaine et de la montagne, dans un terroir fertile et riche en eau.

Moulay Yaâcoub : Le dernier découpage administratif du Royaume a fait de Moulay Yaâcoub une province à caractère rural, dominée par l'effet d'entraînement exercé par la ville de Fès. C'est une province démunie de réelles fonctions urbaines et dont la base économique repose essentiellement sur l'activité agricole.

Boulemane: Elle offre un exemple frappant de la formation d'espaces urbains, fruits des transformations socio-économiques ayant engendré des possibilités limitées en matière d'emploi et de logement.

3. Activité et chômage

Le taux chômage au niveau de la région de Fès-Meknès en 2012 varie entre 15% au niveau de la préfecture de Meknès et 3,1% au niveau de la province de Taouate.

Selon le milieu de résidence, le taux de chômage atteint un maximum de 19,3% au niveau de la province de Taza contre 9,2% seulement dans le rural de la préfecture de Meknès.

En milieu rural de la région, le taux d'activité est nettement supérieur à celui enregistré en milieu urbain. Il atteint son maximum au niveau de la province de Taouate avec un taux d'activité globale de 55,6% alors que la Préfecture de Fès vient dernière de la liste avec 39,9%.



Tableau 3: Taux d'activité et taux de chômage

Année 2012 ⁴	Taux de chômage (%)			Taux d'activité (%)		
	Total	Urbain	Rural	Total	Urbain	Rural
El Hajeb-Ifrane	11,0	14,8	6,5	43,9	39,4	50,9
Khénifra	4,3	9,9	0,0	45,8	35,0	60,3
Meknès-El Menzeh + Al Ismailia	15,0	17,1	9,2	43,2	40,6	51,9
Fès	7,5	7,5	-	39,9	39,9	-
Zouagha-Moulay Yaâcoub + Sefrou + Boulemane	4,3	11,7	2,0	50,2	37,3	56,1
Taza	8,8	19,3	4,3	47,1	39,0	51,7
Taounate	3,1	5,3	2,9	55,6	41,5	57,9

Source: Haut Commissariat au Plan, annuaire statistique du Maroc de 2013

4. Pauvreté et développement humain

Selon la carte de pauvreté de 2007, le taux de pauvreté dans la région de Fès-Meknès s'est situé à 13,8% contre 8,9% à l'échelle nationale, soit un écart négatif de 4,9 points.

Par milieu de résidence, la pauvreté demeure beaucoup plus ancrée en milieu rural de la région et 30 communes rurales ont un taux de pauvreté supérieur à 20%, ce qui représente 7,7% de la population. Cependant, en milieu urbain de la région, le taux de pauvreté varie entre 2,7% à Oued Amlil et 20,7% au niveau de la municipalité d'Agourai.

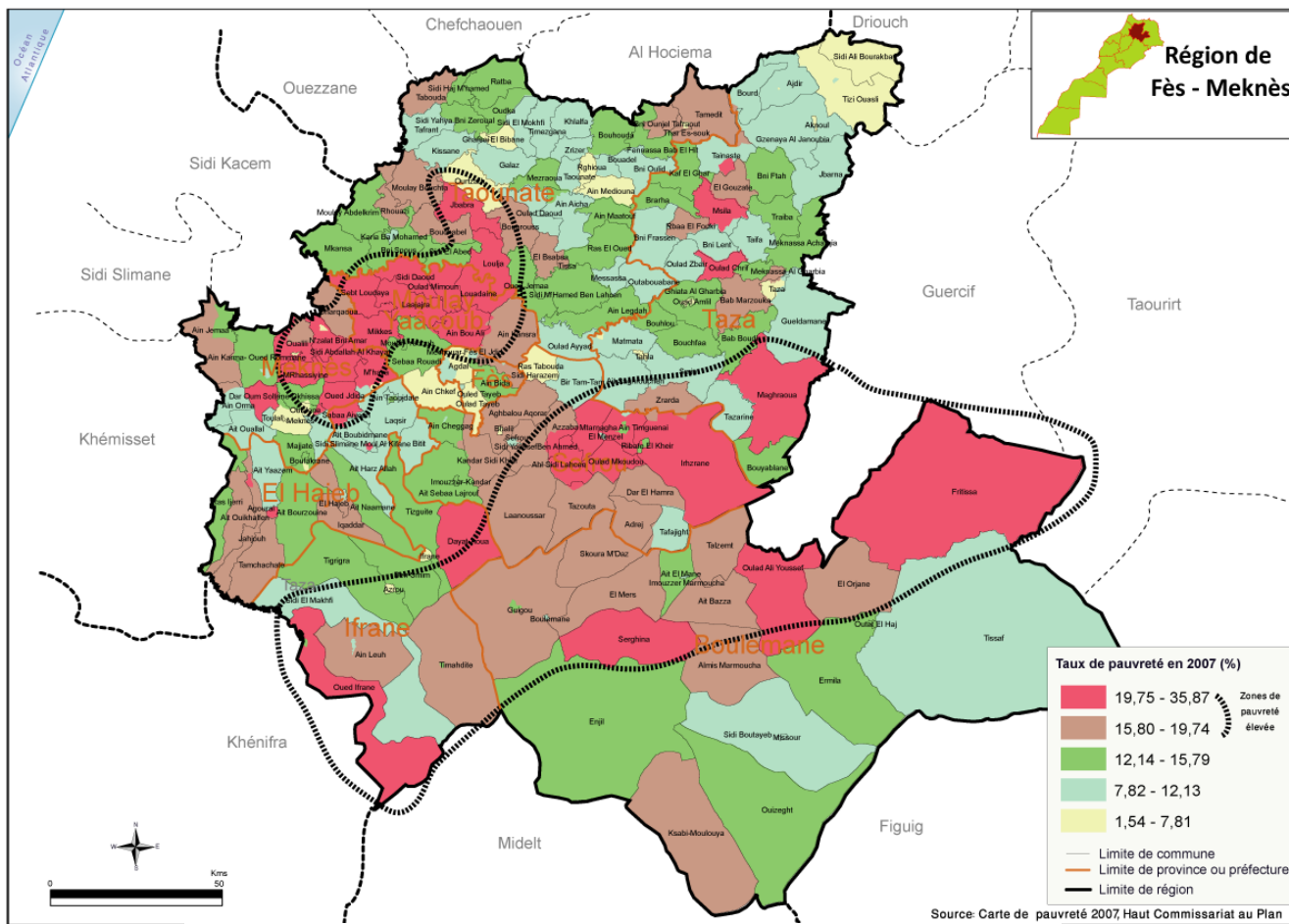
L'analyse spatiale de la pauvreté permet de mettre en évidence les constats suivants :

- Pour l'ensemble des communes, le taux de pauvreté le plus faible, soit 1,56%, a été enregistré au niveau de l'arrondissement de l'Agdal à Fès, alors que le taux le plus élevé qui est de 35,9% est enregistré à Mrhassiyine dans la préfecture de Meknès,
- 57,2% des communes connaissent des taux de pauvreté modérés variant entre 10% et 20%,
- Le taux de pauvreté dépasse 25% dans 4 communes entièrement rurales,
- 1 seule commune rurale (Mrhassiyine) enregistre un taux de pauvreté élevé dépassant 30%.

On relève également qu'il y a deux zones de pauvreté élevée : au sud et au nord-ouest de la région.

⁴ Population âgée de 15 ans et plus





Carte 11: Taux de pauvreté des communes en 2007



V. INFRASTRUCTURES DE BASE

1. Le réseau routier

Le réseau routier joue un rôle crucial dans l'implantation des activités économiques, l'installation et les mouvements des populations. De même, il est vital pour promouvoir les différents échanges aussi bien au sein de la région qu'avec les autres régions du pays.

L'accessibilité régionale et la desserte provinciale ou locale sont assurées par la route, l'autoroute, la voie ferrée et les aéroports.

Le réseau routier de la Région Fès-Meknès totalise une longueur de 8689 km, soit 21% du total du réseau routier marocain.

Les routes nationales dans la région s'étendent sur une longueur de 1173,24 Km, le réseau régional se développe sur 1744,5 Km et le réseau provincial totalise 5771,2 Km.

L'autoroute qui traverse la région, a amélioré d'une façon considérable la qualité de la desserte routière de la région, en assurant en 2013 un trafic journalier moyen d'environ 12.093 véhicules entre Fès et Meknès.

Préfecture / Province	Routes Nationales	Routes Régionales	Routes Provinciales	Total Réseau routier
Taza /Guercif	295,00	459,00	1102,00	1856,00
Boulemane	168,80	326,04	1017,43	1512,27
Taounate	97,00	348,00	800,00	1245,00
Ifrane	148,64	52,90	635,28	836,82
Sefrou	58,00	186,14	485,62	729,76
El Hajeb	28,00	146,00	555,00	729,00
Meknès		94,00	632,00	726,00
AL Hoceima	286,00	46,00	256,00	588,00
My Yaâcoub	45,05	65,58	243,94	354,57
Fès	46,75	20,83	43,92	111,50
Total Région	1173,24	1744,49	5771,19	8688,92

Source : Ministère de l'Équipement, du Transport et de la Logistique

Les contraintes qui entravent le développement de l'infrastructure routière dans la Région peuvent être résumées comme suit :

- Les difficultés d'accessibilité dans certaines zones montagneuses du Moyen et du Haut-Atlas.
- Les fortes chutes de neige engendrent des coûts élevés de l'exploitation des routes.
- L'inadaptation de certaines routes à l'évolution du trafic.



L'autoroute A2 qui relie Rabat à Oujda entrée en service en 2011 et d'une longueur totale de 496 kilomètres, constitue un grand axe structurant Est-Ouest qui traverse la région avec une longueur d'environ 200 Km.

2. Le réseau ferroviaire

En matière d'infrastructure ferroviaire, la région est desservie par un chemin de fer d'une longueur de 200 Km. Ainsi, ce réseau permet la liaison de Fès et Meknès aux destinations de Marrakech, Tanger et Oujda.

3. Infrastructure aéroportuaire

La région est dotée d'un aéroport international, c'est celui de Fès-Saïs. Malgré sa vaste emprise au sol de 223 ha, le nombre des mouvements d'avions est extrêmement réduit, puisque le trafic régulier ne dépasse pas, en moyenne annuelle, six vols par jour.

La région dispose en plus de l'aéroport militaire de Bassatine au niveau de la ville de Meknès d'aéroports régionaux : aéroports civils à Ifrane et à Taza (aérodrome de Sidi Hammou) dont l'état actuel nécessite une réhabilitation.

Du point de vue trafic aérien en général, l'aéroport de Fès-Saïss a enregistré un total de 7.281 mouvements d'avions en 2012 assurant ainsi un nombre de voyageurs de 659.807 voyageurs représentant 4% par rapport à l'ensemble des aéroports du Maroc .

Cependant, d'une capacité de près de 500.000 passagers, l'aéroport a montré ses limites et l'infrastructure d'accueil arrive à saturation avec l'arrivée de nouvelles dessertes, notamment celles programmées au départ de Londres, Bruxelles et Milan. Les études sont en cours pour la construction d'un nouveau terminal.

Pour les autres destinations, les passagers sont obligés de transiter par l'aéroport Mohammed V de Casablanca.

L'aéroport enregistre également un faible trafic international vu que les vols intérieurs représentent environ 83% des mouvements totaux d'avions.

4. Alimentation en eau potable et électrification

a) Eau potable

L'approvisionnement en eau potable est assuré surtout, en outre des champs captant, par un ensemble de barrages tels que Bab Louta, Sahla..., et un ensemble de stations de traitement telles



que les stations de Oued Sebou, Oued Innaouen et Oued Ouargha. A signaler que la production d'eau superficielle par ces stations a connu une diminution de 8 % entre 2009 et 2011.

Centres	Barrage/Oued/Canal	2009	2010	2011
Fès	Oued Sebou	16 471 529	17 128 930	15 026 197
Taounate	Barrage Sahla	1 375 173	1 317 719	1 273 310
Kariat Ba Med	Oued Sebou	930 866	1 073 434	1 175 881
Ouartzagh	Oued Ouargha	158 932	57 521	74 432
M'Kansa	Oued Sebou	623 627	639 495	725 330
Ain Gdah	Oued Inaouen	213 652	213 779	244 011
Ghafsai	Oued Ouargha	79 815	6 743	93 086
Taza	Barrage Bab Louta	3 738 426	2 687 800	3 150 100

Source : Annuaire Statistique du Maroc, Office National de l'Electricité et de l'Eau Potable, 2013

La production totale en eau potable dans la Région est estimée à environ 99,5 millions de m³, soit 11% de la production nationale, produits par l'ONEP à hauteur de 22 millions de m³. Le reliquat est produit par la RADEM⁵, la RADEEF⁶ et la RADEETA⁷.

L'alimentation en eau potable dans le milieu urbain est relativement satisfaisante ou en cours de satisfaction ; celle du monde rural en revanche est déficitaire en dépit des efforts consentis ces dernières années, la majorité de la population doit se procurer en eau dans des conditions qui ne répondent pas aux normes sanitaires.

En 2011, la production de l'eau potable par l'ONEP s'est élevée à 99,5 millions de m³. Au cours de la même année, ses ventes se sont établies à 85 millions de m³. Quant aux abonnés consommateurs, leur nombre s'est élevé à 120.744 en 2011 ne représentant que 8% du total des abonnés au Maroc.

En milliers de mètre cube (m ³)	Nombre d'abonnés consommateurs	Ventes		Production
		aux abonnés consommateurs	aux régies	
Fès - Meknès	120 744	13 949	71 492	99 467
Fès	-	-	45 657	56 311
Meknès	16 603	1 864	25 183	19 549
Sefrou	16 534	1 701		6 496
Taza	16 476	1 685	652	5 150
Ifrane	23 789	3 476	-	5 071
El Hajeb	25 329	2 745	-	3 015
Boulemane	18 552	1 902	-	2 727
Zouagha My Yaâcoub	3 461	576	-	1 148
Total Maroc	1 545 251	171 761	628 918	927 567

Source : Annuaire Statistique du Maroc, Office National de l'Electricité et de l'Eau Potable, 2013

⁵ Régie Autonome de Distribution d'Eau et d'Electricité de Meknès

⁶ Régie Autonome de Distribution d'Eau et d'Electricité de Fès

⁷ Régie Autonome de Distribution d'Eau et d'Electricité de TAZA



b) L'Électrification

L'essentiel de l'énergie électrique de la région provient du réseau national à partir de la station thermique de Jerada à travers Oujda et la station de transformation El fouarrat à travers Toulal situé dans la wilaya de Meknès. Les stations hydrauliques de Bab Jdid et Jenjfour à Fès renforcent la production électrique au moment où la demande est importante.

La production d'électricité dans la région a atteint en 2012, 2.500 millions de KWh (soit 9% de la production nationale), assurant de la sorte une couverture de l'ordre de 62% de la consommation d'électricité dans la région.

Tableau 7: Ventes d'électricité selon les provinces et préfectures			
En millions de Kwh	2012	2011	2010
Fès - Boulemane	2 499,7	2 382,3	2 254,5
Fès	852,9	834,2	796,9
Meknès	726,3	699,4	659,9
Taza	217,3	192,2	178,2
El Hajeb	176,4	163,9	157,9
Sefrou	130,9	121,4	107,9
Taounate	121,9	114,7	107,3
Zouagha - My Yaâcoub	120,8	119,2	119,2
Ifrane	101,2	90,6	83,4
Boulemane	52,0	46,7	43,8
Total Maroc	27 560,9	25 669,8	23 748,2
<i>Source : Annuaire Statistique du Maroc, Office National de l'Electricité et de l'Eau Potable, 2013</i>			

La dépendance énergétique a engendré un faible niveau d'équipement. Si l'infrastructure électrique semble suffisante dans la préfecture de Meknès et dans la province d'Ifrane, la province de Boulemane et Taounate restent faiblement dotées.

Au niveau de la distribution de cette énergie, les centres urbains ne connaissent pas de grandes difficultés, excepté quelques problèmes liés surtout au besoin d'extension du réseau aux périphéries, à cause de la croissance rapide et non maîtrisée de l'urbanisation.

Pour le milieu rural, l'extension du réseau doit faire face aux contraintes liées à la dispersion de l'habitat et au relief accidenté, auxquelles s'ajoute la faible demande d'énergie des noyaux ruraux puisque les activités de ces derniers sont peu consommatrices d'énergie électrique.

Beaucoup d'efforts sont déployés par l'Etat et les collectivités locales, ces dernières années à travers un certain nombre de programmes, surtout le PERG⁸ qui a eu des effets positifs sur le taux d'électrification rurale.

⁸ Programme d'Électrification Rurale Global (PERG)



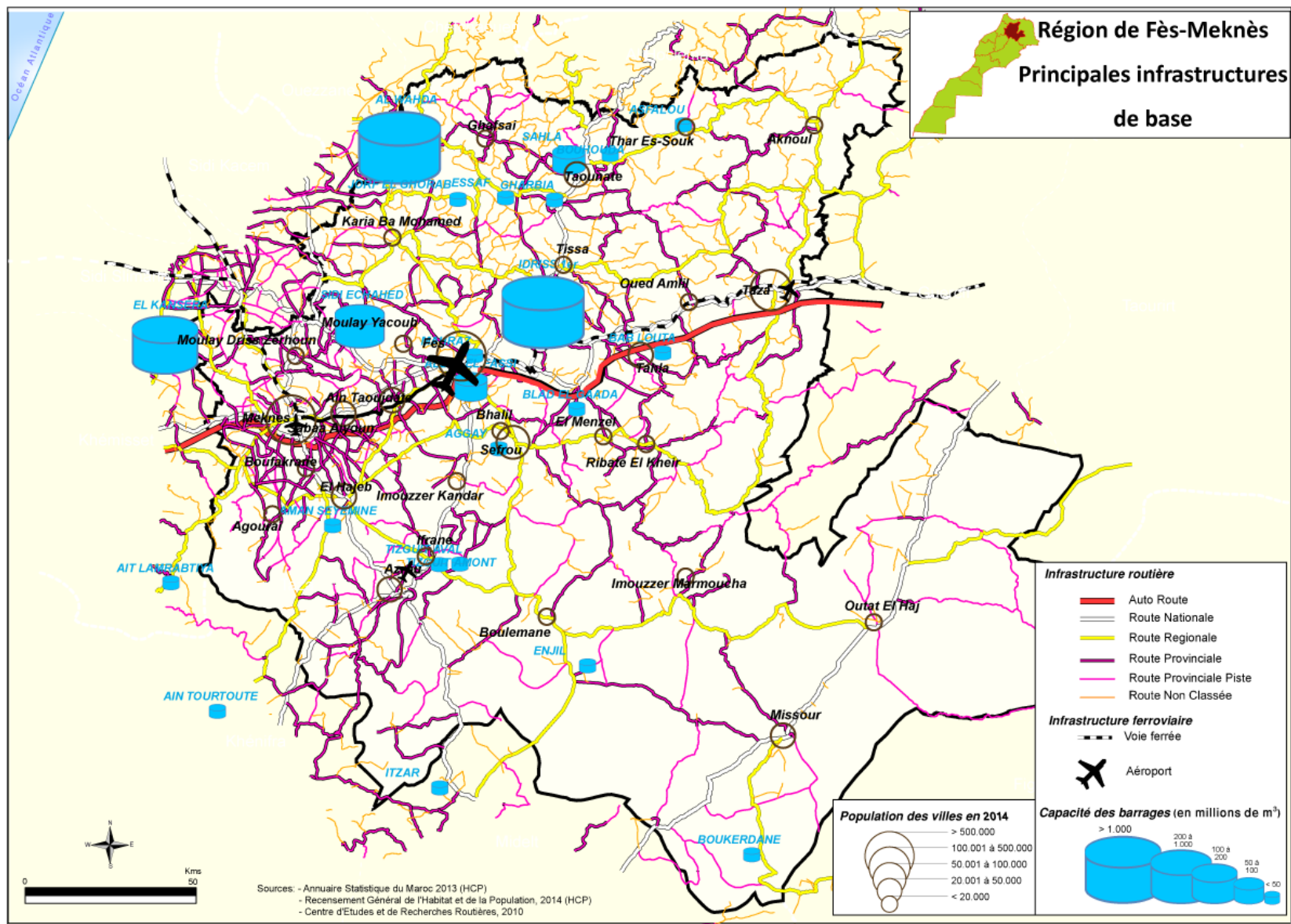
A fin avril 2014, le nombre des villages mis sous tension a atteint 4.167 villages, ce qui représente 11,5% du total des villages marocains mis sous tension.

Tableau 8: Liste des villages mis sous tension à fin avril 2014	
Région et Provinces	Nombre de villages
Taounate	1707
Taza	802
Sefrou	350
Moulay Yaâcoub	346
Boulemane	288
Meknès	258
El Hajeb	256
Ifrane	130
Fès	30
Total Région	4167
Maroc	36355
<i>Source : Ministère de l'Équipement, du Transport et de la Logistique, 2015</i>	

5. Poste et télécommunications

Vu l'importance économique et sociale du secteur des postes et télécommunications, les opérateurs télécoms continuent d'améliorer et de développer leurs prestations tant au niveau national que régional. Il en est de même pour la région de Fès-Meknès où il a été procédé durant ces dernières années, à l'instar des autres régions du Royaume, à la réalisation de plusieurs projets portant sur la création de nouvelles infrastructures et équipements.





Carte 12: Principales infrastructures de base



VI. LES SECTEURS SOCIAUX

1. Education et enseignement

L'infrastructure scolaire est composée d'un réseau de 996 établissements pour le primaire, 466 collèges (publics et privés) et 202 lycées offrant 38 internats dont 7 sont en milieu rural. Certains établissements secondaires abritent des classes de BTS et de CPGE, mais les effectifs restent très modestes. Un Centre de Formation des Instituteurs (CFI) et un Centre Pédagogique Régional (CPR) veillent sur la formation des enseignants.

L'enseignement préscolaire reste le parent pauvre du système éducatif de Fès-Meknès puisque ce réseau (moderne et traditionnel) ne compte que 1 461 salles, abritant 30 724 enfants, avec un taux brut de scolarisation limité à 42%.

A noter dans ce sens, que l'enseignement supérieur public à Fès-Meknès se compose de quatre universités :

- **L'Université d'enseignement religieux, Quaraouiyne**, à laquelle sont rattachées 4 facultés, la première implantée à Fès, les trois autres à Agadir, Tétouan et Marrakech.
- **L'Université Mohamed Ben Abdellah** à laquelle sont rattachées 6 facultés, dont la faculté de Médecine et Pharmacie, la faculté des sciences et techniques. Les autres facultés sont celles que l'on retrouve dans toutes les universités : Sciences, Lettres, Sciences juridiques et économiques. L'université Mohamed Ben Abdallah compte aussi une Ecole Supérieure de Technologie.
- **L'Université My Ismail**, à Meknès composée de plusieurs facultés : Sciences juridiques et économiques, Lettres et sciences humaines, Sciences en plus de l'école nationale supérieure des Arts et Métiers, l'école Supérieur de Technologie et l'Ecole Normale Supérieur.
- **L'Université Al Akhawaine** à Ifrane offre un certain nombre d'options de programmes Bachelor et Master en sciences humaines et sociales, sciences et ingénierie, et en administration des entreprises – tous définis par le tronc commun universitaire (UCC) basé sur le système américain des *liberal arts*.

Auxquelles s'ajoutent d'autres écoles supérieures comme l'Ecole Nationale d'Agriculture à Meknès, deux centres pédagogiques régionaux (C.P.R), de centres de formation des instituteurs (C.F.I) et d'Instituts de Formation aux Carrières de Santé à Fès et à Meknès.

Le secteur privé intervient également dans le domaine de l'enseignement supérieur à travers plusieurs établissements localisés dans la région. Ces derniers offrent une formation dans les filières suivantes : gestion, finance et comptabilité, banques et finance, hautes études en informatique, informatique et gestion, carrières de santé.

a) Enseignement préscolaire

- Ecoles coraniques

Le tableau ci-dessous montre que l'effectif des élèves inscrits dans les écoles coraniques au titre de l'année scolaire 2013-2014 a atteint 52.860 enfants, dont 23.213 de sexe féminin, soit 44%. Le nombre de l'effectif des encadreurs qui est de 2.392 éducateurs représente 9% du total national.

Tableau 9: Enseignement préscolaire traditionnel, répartition des élèves et des classes selon les provinces et la préfecture, année scolaire 2012-2013	Elèves		Educateurs
	Total	Féminin	
Fès-Meknès	52 860	23 213	2 392
Meknès	15 658	7 495	681
Fès	14 180	7 087	625
Taza	8 921	2 841	436
Taounate	4 885	1 535	273
El Hajeb	4 867	2 257	203
Ifrane	2 315	1 118	71
Boulemane	1 026	413	43
Sefrou	985	458	59
Moulay Yaâcoub	23	9	1
Ensemble	444 516	178 359	25 382
Source : Ministère de l'Education Nationale, 2013			

- Enseignement préscolaire moderne

L'effectif des élèves inscrits à l'enseignement préscolaire moderne est nettement inférieur à celui enregistré dans le cadre de l'enseignement préscolaire coranique qui a atteint 52.860 élèves contre 22.053 élèves pour l'enseignement préscolaire moderne, dont 10.470 de sexe féminin. L'encadrement est assuré par 1.190 éducateurs.

Tableau 10: Enseignement préscolaire moderne, répartition des élèves et des classes selon les provinces et la préfecture, année scolaire 2012-2013	Elèves		Educateurs
	Total	Féminin	



Fès-Meknès	22 053	10 470	1 190
El Hajeb	1 762	822	128
Ifrane	1 633	825	91
Midelt	1 025	484	51
Boulemane	776	348	45
Fès	7 943	3 776	519
Moulay Yaâcoub	775	357	24
Sefrou	3 157	1 492	137
Taounate	2 622	1 203	95
Taza	2 360	1 163	100
Ensemble Maroc	236 499	113 335	12 721
Source : Ministère de l'Education Nationale, 2013			

b) Enseignement fondamental

- Enseignement primaire public et privé

Des efforts considérables ont été déployés dans le domaine de l'enseignement et à tous les niveaux scolaires, en particulier au niveau primaire, comme en témoigne l'évolution de l'effectif des élèves et les taux de scolarisation. Dans le but de généraliser l'enseignement et de lutter contre les déperditions scolaires un certain nombre de mesures et de programmes ont été mis en place.

Au cours de l'année scolaire 2013-2014, le nombre d'établissements scolaires du primaire dans la région de Fès-Meknès a atteint 996 établissements dont 9 sont des écoles communautaires et 1608 écoles satellites dont 99% (1592) sont localisées en milieu rural. Le secteur privé offre 336 établissements.

Tableau 11: Enseignement primaire public et privé, établissements scolaires par province, milieu et type d'enseignement

Province/préfecture	Enseignement public						Enseignement privé
	Total			Rural			
	Etablissements	Dont écoles communautaires	Satellites	Etablissements.	Dont écoles communautaires	Satellites	
Taounate	179	-	502	162	-	496	9
Meknes	161	1	114	58	1	114	96
Fès	156	1	20	8	1	17	135
Taza	156	-	352	114	-	352	19
Boulemane Missouri	81	1	156	62	1	155	8
Sefrou	81	2	129	49	2	129	33
El Hajeb	72	2	115	51	2	109	18
Moulay Yaâcoub	58	-	125	56	-	125	-
Ifrane	52	2	95	38	2	95	18
Fès-Meknès	996	9	1608	598	9	1592	336
Source : Ministère de l'Education Nationale, Recueil des statistiques 2013-2014							



Concernant les classes utilisées, leur effectif a atteint 5.206 classes au titre de l'année scolaire 2013-2014 dont 1.213 relèvent du secteur privé. La préfecture de Fès vient en tête avec 27% suivie de la préfecture de Meknès avec 20% puis de la province de Taza avec 13%.

Tableau 12: Enseignement primaire public et privé, salles et classes par province, milieu et type d'enseignement								
Province/préfecture	Enseignement public						Enseignement privé	
	Salles utilisées		Dt nouvelles création		Classes		Salles	Classes
	Total	Rural	Total	Rural	Total	Rural		
Fès	1 145	18	29	-	1 416	22	522	293
Meknes	884	119	13	-	1 032	142	394	218
Taza	563	235	3	3	680	279	90	40
Taounate	536	331	6	4	733	478	15	3
Sefrou	357	127	5	-	388	119	98	55
El Hajeb	278	87	11	2	317	99	50	21
Boulemane Missour	230	92	20	9	260	112	-	-
Ifrane	210	83	4	4	220	97	44	23
Moulay Yaâcoub	160	149	49	49	160	149	-	-
	4363	1241	140	71	5206	1497	1213	653

Source : Ministère de l'Education Nationale, Recueil des statistiques 2013-2014

L'effectif des élèves de l'enseignement primaire public a atteint au titre de l'année scolaire 2013-2014, 509.863, dont 241.956 filles, soit 47%. Il est à signaler également que 54% du total des élèves se trouvent en milieu urbain de la région.

Tableau 13: Effectifs des élèves de l'enseignement primaire par province, milieu, type d'enseignement et le sexe								
Province/préfecture	Enseignement public				Enseignement privé		Total	
	Total		Rural		Total	Filles	Total	Filles
	Total	Filles	Total	Filles				
Meknes	104 602	50 518	4 218	1 951	28 642	13 626	133 244	64 144
El Hajeb	91 314	43 075	81 175	38 226	1 448	655	92 762	43 730
Ifrane	69 555	33 049	20 452	9 514	19 151	9 102	88 706	42 151
Boulemane Missour	58 879	27 972	41 721	19 624	3 827	1 751	62 706	29 723
Fès	28 025	13 386	16 538	7 843	5 456	2 445	33 481	15 831
Sefrou	27 162	12 766	16 097	7 546	2 806	1 236	29 968	14 002
Moulay Yaâcoub	25 582	11 987	19 049	8 951	1 208	540	26 790	12 527
Taounate	24 677	11 602	24 182	11 378	-	-	24 677	11 602
Taza	15 487	7 241	10 353	4 773	2 042	1 005	17 529	8 246
	445 283	211 596	233 785	109 806	64 580	30 360	509 863	241 956

Source : Ministère de l'Education Nationale, Recueil des statistiques 2013-2014

c) Enseignement secondaire

- Enseignement secondaire collégial public



Durant l'année scolaire 2013-2014, le nombre d'établissements de l'enseignement secondaire collégial public a atteint 320 établissements dont 46,3 % sont localisés en milieu rural.

Tableau 14: Nombre d'établissements de l'enseignement secondaire collégial public et privé par province

Année scolaire 2013-2014	Enseignement public				Enseignement privé
	Total		Rural		
	Total	Dt annexes	Total	Dt annexes	
Fès-Meknès	320	2	148	2	146
Fès	61	-	2	-	54
Meknès	47	-	8	-	45
Taounate	40	1	30	1	1
Errachidia	33	-	24	-	9
Al Houceima	31	-	21	-	3
Taza	31	-	18	-	9
Sefrou	21	1	11	1	12
Boulemane Missouri	16	-	8	-	-
El Hajeb	14	-	6	-	6
Ifrane	13	-	8	-	7
Moulay Yaâcoub	13	-	12	-	-
NATIONAL	1 781	35	747	32	1 004

Source : Ministère de l'Education Nationale, Recueil des statistiques 2013-2014

Les salles utilisées sont au nombre de 4.363. Le secteur privé offre 146 établissements avec une capacité de 1.213 salles.

Tableau 15 : Enseignement secondaire collégial public, salles et classes par province, milieu et type d'enseignement

Province/préfecture	Enseignement public						Enseignement privé	
	Salles utilisées		Dt nouvelles création		Classes		Salles	Classes
	Total	Rural	Total	Rural	Total	Rural		
Fès - Meknès	4363	1241	140	71	5206	1497	1213	653
Fès	1 145	18	29	-	1 416	22	522	293
Meknès	884	119	13	-	1 032	142	394	218
Taza	563	235	3	3	680	279	90	40
Taounate	536	331	6	4	733	478	15	3
Sefrou	357	127	5	-	388	119	98	55
El Hajeb	278	87	11	2	317	99	50	21
Boulemane Missouri	230	92	20	9	260	112	-	-
Ifrane	210	83	4	4	220	97	44	23
Moulay Yaâcoub	160	149	49	49	160	149	-	-
NATIONAL	32 932	9 619			38 845	12 007	9 701	5 064

Source : Ministère de l'Education Nationale, Recueil des statistiques 2013-2014

L'effectif du corps enseignant dans le secteur public, a atteint 7.467 dont 46% de femmes et ce durant l'année scolaire 2013-2014. Un effectif de 2.116 professeurs exercent en milieu rural dont 834 sont de sexe féminin. Plus de la moitié du personnel enseignant, public et privé, exercent dans les deux préfectures de Fès et de Meknès (54%) suivies de l'ancienne province de Taza avec une part de 12%.



Tableau 16: Personnel enseignant par province, milieu, sexe et type d'enseignement

Province/préfecture	Personnel enseignant				Enseignement privé	
	Total		Dont rural		Total	Femmes
	Total	Femmes	Total	Femmes		
Fès-Meknès	7 467	3 426	2 116	834	2 641	1 032
Fès	1 924	1 098	31	19	1 190	544
Meknès	1 578	839	226	103	790	310
Taza	964	380	383	152	223	70
Taounate	944	302	584	185	4	4
Sefrou	576	198	192	68	243	47
El Hajeb	467	161	155	47	110	25
Ifrane	385	135	161	55	81	32
Boulemane Missour	365	170	144	73	-	-
Moulay Yaâcoub	264	143	240	132	-	-
NATIONAL	55 688	22 475	17 176	5 911	21 046	7 270

Source : Ministère de l'Education Nationale, Recueil des statistiques 2013-2014

Quant aux élèves qui ont poursuivi leur enseignement secondaire collégial public au cours de l'année 2013-2014, leur effectif s'est élevé à 195.531 dont 28,3% en milieu rural. Au cours de la même année scolaire, la part des filles a atteint 44% de l'ensemble des élèves dans la région. Le secteur privé assure la formation de 13.634 élèves dont 49% sont des filles.

Le secteur privé demeure encore faible par rapport au secteur public. En effet, seulement 13.634 élèves y sont inscrits au titre de l'année scolaire 2013-2014, dont la moitié de sexe féminin (49%). La préfecture de Fès se trouve en tête en termes d'effectif des élèves avec 43% suivie de la préfecture de Meknès avec 36%, puis la province de Sefrou avec 9%.

- **Enseignement secondaire qualifiant public**

La région de Fès-Meknès dispose de 202 lycées au titre de l'année scolaire 2013-2014 et 70 parmi eux sont localisés dans la préfecture de Fès. Le nombre d'Internats a atteint 38 dont seulement sept sont en milieu rural. Il s'agit là d'un effort supplémentaire à déployer par les autorités pour renforcer ces structures qui ont un impact positif sur la scolarisation en général et celle des filles en particulier.

d) Enseignement supérieur

L'effectif des étudiants inscrits au niveau des trois universités : l'Université Mohammed Ben Abdallah, l'Université Quaraouiyine et l'Université Moulay Ismail, durant l'année universitaire



2013-2014⁹, a atteint 102.899 étudiants dont 46.222 sont de sexe féminin (soit 45%) avec un pourcentage de 2% d'étudiants étrangers.

La faculté des Sciences Juridiques Economiques et Sociales a accueilli 33% des étudiants durant l'année 2012-2013, suivie de la faculté des Lettres et Sciences Humaines qui enregistre un taux de 18% et la faculté de Médecine et de Pharmacie (16%).

Tableau 17: Enseignement supérieur public, Etudiants par université et établissement, 2012-2013 (tous cycles)	Total		Etrangers	
	Total	Féminin	Total	Féminin
Université Mohammed Ben Abdellah-Fès	71 057	32 440	1 414	...
Faculté des Lettres et Sciences Humaines Dhar Mahraz	15 138	7 326	194	...
Faculté des Lettres et Sciences Humaines Saïss	8 637	3 335	208	...
Faculté des Sciences Juridiques Economiques et Sociales	22 309	10 046	548	...
Faculté de Médecine et de Pharmacie	2 181	1 308	137	...
Faculté des Sciences Dhar Mahraz	8 270	3 190	203	...
Faculté des Sciences et Techniques Saïss	2 827	1 458	72	...
Ecole Supérieure de Technologie	1 593	840	18	...
Faculté Polydisciplinaire -Taza	9 114	4 364	-	...
Ecole Nationale de Commerce et de Gestion Fès	320	218	15	...
Ecole Nationale des Sciences Appliquées Fès	618	338	19	...
ENS Fès	50	17	-	...
Université Quaraouiyine-Fès	2 428	516	34	...
Faculté Chariaâ Fès	2 428	516	34	...
Université Moulay Ismail-Meknès	29 414	13 266	587	...
Faculté des Lettres et Sciences Humaines	10 208	4 983	44	...
Faculté des Sciences Juridiques Economiques et Sociales	9 964	4 419	323	...
Faculté des Sciences	6 370	2 476	184	...
Ecole Nationale Supérieure des Arts et Métiers	1 102	474	15	...
Ecole Supérieure de Technologie	1 723	889	21	...
ENS Meknès	47	25	-	...
Région Fès-Meknès	102 899	46 222	2 035	...
Total des universités marocaines	446 985	212 714	8 865	...

Source : Annuaire statistique du Maroc, 2013

Concernant le corps enseignant permanent à l'université Mohammed 1^{er} pour l'année universitaire 2013-2013, il est constitué de 2.256 enseignants dont 506 femmes. L'effectif des professeurs de l'enseignement supérieur et les professeurs assistants représentent successivement 42,7% et 35% de l'ensemble du personnel enseignant. Cet effectif a connu une augmentation légère de 1,82% équivalente à celle enregistrée au niveau national.

⁹ Source statistique: Département de la Formation Professionnelle, 2013



Tableau 18: Effectifs des enseignants permanents par université et par grade											
Université	2011-2012	2012-2013 ¹⁰									Variation en (%)
		PES	ProH	P.Ag	PA	MA	Ass	Autres	Total	Dont féminin	
Quaraouiyine Fès	131	45	8		72			11	136	28	3,82
Sidi Mohammed Ben Abdellah Fès	1 317	581	197	30	419	3	5	106	1 341	321	1,82
Moulay Ismaïl Meknès	808	338	115		298			69	820	157	1,49
Total Fès-Meknès	2256	964	320	30	789	3	5	186	2297	506	1,82
National	11 750	5 323	1 520	261	4 086	19	25	729	11 963	3 157	1,81

Source : Ministère de l'Enseignement Supérieur, de la Recherche Scientifique et de la formation des cadres, statistiques universitaires 2012-2013

e) Formation professionnelle et formation des cadres

- Formation professionnelle

L'Etat accorde une grande importance à la formation professionnelle dans le but de répondre aux besoins économiques et sociaux en général et aux profils exigés par le marché de l'emploi en particulier.

Tableau 19: Effectif des stagiaires par niveau et province (ou préfecture) : Public (2012-2013)					
Province/préfecture	Total	Technicien spécialisé	Technicien	Qualification	Spécialisation
Fès-Meknès	25 079	7 482	8 766	6 561	2 270
Fès	10 416	3 612	3 689	2 190	925
Meknès	7 483	2 254	2 826	1 884	519
Taza	2 190	603	858	497	232
Sefrou	1 795	435	524	653	183
Taounate	1 122	112	201	692	117
Ifrane	851	355	310	135	51
El Hajeb	758	56	260	284	158
Boulemane	464	55	98	226	85
Ensemble	224 987	69 157	75 069	59 611	21 150

Source statistique: Département de la Formation Professionnelle, 2013

Dans la région il y a 25.079 stagiaires au titre de l'année scolaire 2012-2013 dont 35% sont inscrits dans le niveau de technicien et 26,2% dans le niveau de qualification.

Selon les provinces, la préfecture de Fès occupe la première place avec 41,5% de l'ensemble des stagiaires suivie de la préfecture de Meknès avec 29,84% et la province de Taza avec 9%.

- Formation des cadres

La région de Fès-Meknès dispose d'un seul Centre des Métiers, de l'Education et de la Formation des Professeurs du Primaire à Fès et de quatre annexes au niveau de Meknès,

¹⁰ P.E.S:Prof de l'Enseignement Supérieur; P.H:Prof Habilité; P.Ag: Prof Agrégé ; P.A:Prof Assistant; M.A:Maître Assistant; A:Assistant; Autres= Autres grades.



Boulemane, Missour, Taza et Sefrou. Au cours de l'année scolaire 2013-2014, l'effectif des stagiaires dans ce centre et annexes a atteint 369 stagiaires dont 78 relèvent du centre de Fès.

2. La santé

a) Infrastructures sanitaires

Le réseau hospitalier de la région est constitué de 14 hôpitaux généraux et 7 hôpitaux spécialisés offrant une capacité litière de 4.241 lits. A l'échelle régionale, la densité litière est alors de 1 lit pour 999 habitants.

Province/préfecture	Hôpitaux généraux		Hôpitaux spécialisés		Total	
	Nombre d'hôpitaux	Nombre de lits	Nombre d'hôpitaux	Nombre de lits	Nombre d'hôpitaux	Nombre de lits
El Hajeb	1	56	1	37	1	56
Ifrane	2	163			2	163
Meknes	2	848	2	494	4	1342
Boulemane	2	164			2	164
Fes	3	1021	4	943	7	1964
My Yaacoub						
Sefrou	1	120			1	120
Taounate	2	115			2	115
Taza	1	317			1	317
Total région	14	2804	7	1474	20	4241

Source : Ministère de la Santé, carte sanitaire, 2013

Selon la carte sanitaire de 2013, la région dispose de nombreuses formations sanitaires publiques réparties comme suit : 129 dispensaires ruraux, 267 centres sanitaires dont 106 centres sanitaires urbains.

Oltre ces structures, la région dispose d'un secteur privé composé de 33 cliniques, 717 cabinets privés de consultation médicale, 980 pharmacies et 233 cabinets dentaires. Tableau 21: Infrastructures de santé

Provinces et Préfectures	INFRASTRUCTURE PUBLIQUE						INFRASTRUCTURE PRIVEE								
	Hôpitaux		Etablissements SSB		Chir dent	Med C.L	CPBL ¹¹		CPBNL ¹²		Cab RX	Lab. méd.	Cab. con.	Phar mac.	Chir dent
	Nbre	Lits	Existant				Nb	Lits	Nb	Lits					
			Urb.	Rur.											
Fes	7	1964	34	5	10	10	15	368	2	58	12	7	351	360	160
Meknes	4	1342	33	31	6	11	12	322			4	11	241	296	48
Ifrane	2	163	5	20	2	3	1	28				1	14	43	3
Boulemane	2	164	4	36	2								6	18	1
Taounate	2	115	5	70	4	2	1	11					25	53	3
El Hajeb	1	56	5	19	1	3							11	49	4
Sefrou	1	120	8	24	3	6						2	21	61	5
Taza	1	317	11	62	6	5	2	34			2	3	48	83	9
My Yaacoub			1	23	1	3								17	

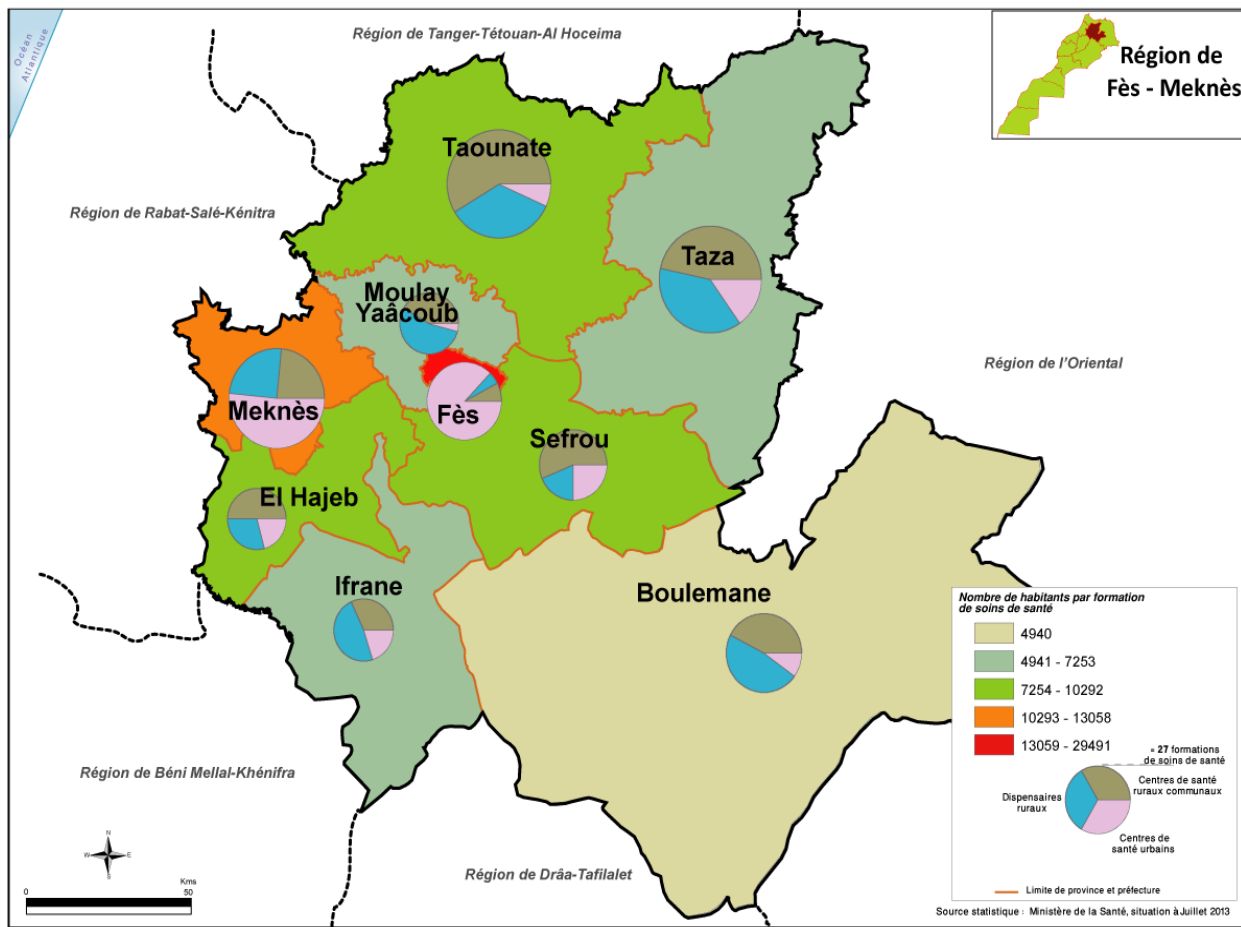
¹¹ Clinique privée à lucratif

¹² Clinique privée à but non lucratif



Total région	20	4241	106	290	35	43	31	763	2	58	18	24	717	980	233
Total national	143	27706	775	1984	277	290	304	6924	28	1474	175	395	7185	7812	2700

Source : Ministère de la Santé, carte sanitaire, 2013



Carte 13: Les formations de soins de santé

b) L'encadrement sanitaire

L'encadrement médical public est assuré, au niveau de la région de Fès-Meknès, par 1.877 médecins dont 1.288, soit 68.6% qui exercent au niveau des deux préfectures Fès et Meknès suivies de la province de Taza qui en compte 154 médecins. Elle affiche ainsi une densité médicale de l'ordre d'un médecin pour 18.033 habitants, nettement inférieure à la moyenne nationale (3.776 hab/médecin).

Tableau 22: Effectif des médecins par secteur et province et préfecture			
Situation du mois de juillet 2013	Privé	Public ¹³	Total
Fès-Meknès	793	1 084	1877
Fès	400	313	713
Meknès	268	307	575
Taza	47	107	154
Taounate	22	69	91
El Hajeb	17	64	81
Sefrou	15	66	81
Ifrane	15	61	76
Boulemane	8	67	75
Moulay Yaâcoub	1	30	31

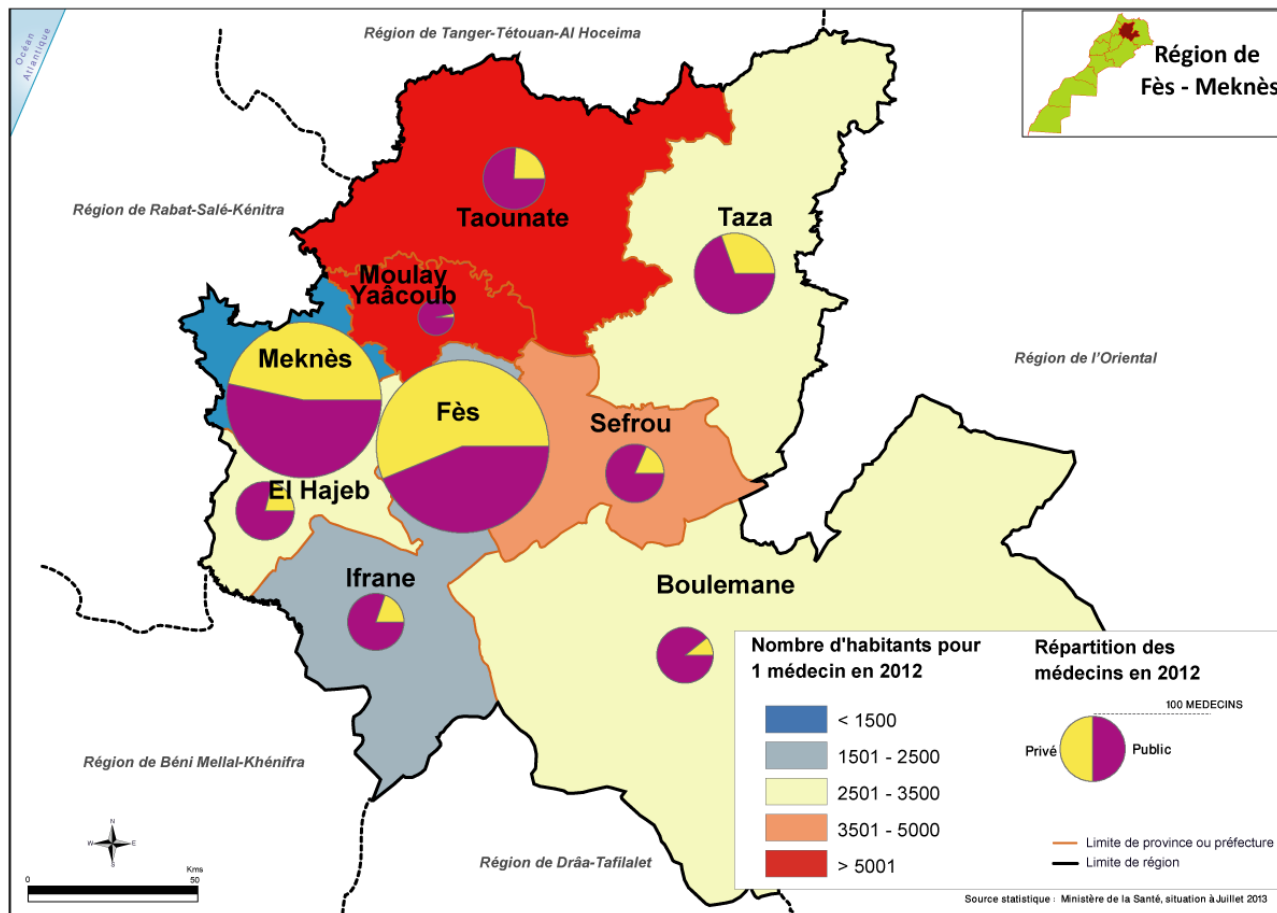
Source : Ministère de la Santé, carte sanitaire, 2013

¹³ Non compris les centres hospitaliers universitaires



Les préfectures de Fès et de Meknès se trouvent encore une fois mieux encadrées avec 84,2% du total des médecins exerçant à titre privé dans la région.

La région dispose de 2.289 infirmiers dont 525 sages-femmes, 134 anesthésistes et 59 psychiatres.



Carte 14: Effectif des médecins par secteur

3. Justice

La région de Fès-Meknès dispose d'une infrastructure judiciaire importante composée de :

- 6 tribunaux de première instance (Boulemane, Fès, Meknès, Sefrou, Taza et Taounate)
- 3 cours d'appel (Fès, Meknès et Taza)
- 2 tribunaux administratifs (Fès et Meknès)
- 1 cour d'appel de commerce à Fès
- 2 tribunaux de commerce (Fès et Meknès)

Les activités des tribunaux de première instance a permis de traiter en 2012, un total de 109.471 affaires plus de la moitié (53%) au niveau des tribunaux de 1^{ère} instance de Fès et de Meknès.



Tableau 23: Activités des tribunaux de première instance selon le type d'affaires : affaires pénales enregistrées

Année 2012	Accidents de circulation	Contraventions	Affaires des mineurs	Délits	Total dont :
R.C.A ¹⁴ . Fès, Meknès et Taza	6 945	13 807	3 213	69 016	109 471
Fès	2 523	3 982	1 393	22 954	31 296
Meknès	1 545	5 121	691	17 223	26 256
Taza	1 362	1 776	189	3 565	11 990
Taounate	303	194	107	3 764	10 503
Khénifra	325	87	197	5 470	7 404
Guercif	251	1 621	152	3 767	6 107
Azrou	122	239	89	3 184	4 950
Sefrou	265	540	191	3 749	4 813
Midelt	152	109	111	3 724	4 188
Boulemane	97	138	93	1 616	1 964

Source : Ministère de la Justice et des Libertés, 2013

La répartition des copistes au niveau des deux cours d'appel et selon le sexe affiche un effectif global de 136 copistes dont les femmes représentent 25,7%.

Tableau 24: Répartition des copistes selon la cour d'appel et le sexe

Année 2012	Total	Féminin	Masculin
Meknès	61	14	47
Fès	59	15	44
Taza	16	6	10
Total	136	35	101

Source : Ministère de la Justice et des Libertés, 2013

Quant à la répartition des experts judiciaires et interprètes agréés auprès des tribunaux selon la cour d'appel et le sexe, elle se présente comme suit et montre le faible taux de représentativité de la femme (uniquement 25 femmes à Fès sur un total de 381 experts, soit 6,6%). Le même constat est valable pour le métier d'interprètes au niveau des cours d'appel.

Tableau 25: Répartition des experts judiciaires et interprètes agréés auprès des tribunaux selon la cour d'appel et le sexe

Année 2012	Interprètes			Experts judiciaires		
	Total	Féminin	Masculin	Total	Féminin	Masculin
Fès	20	4	16	211	12	199
Meknès	13	1	12	136	9	127
Taza	4	2	2	34	4	30
Total	37	7	30	381	25	356

Source : Ministère de la Justice et des Libertés, 2013

¹⁴ R.C.A. : Ressort de la Cour d'Appel



4. Jeunesse, sport et loisirs

• Installations sportives

La région de Fès-Meknès dispose de 157 installations sportives dont 71 concernent le football, 20 terrains de basket-ball, 17 terrains de volley-ball, 15 terrains de hand-ball et un seul terrain de rugby à Fès. Elle dispose également de 6 stades d'athlétisme, 13 piscines et 14 salles de sport.

Année 2011	Volley-Ball	Hand-Ball	Basket-Ball	Foot-Ball	Base nautique	Salle de Sport	Piscines	Stade de l'athlétisme	Stade de Rugby	Total
Fès-Meknès	17	15	20	71	0	14	13	6	1	157
Fès	2	3	4	11	-	4	4	3	1	32
Meknès	1	2	3	14	-	2	5	1	-	28
Taza	2	2	1	11	-	2	2	1	-	21
My Yaâcoub	1	1	1	11	-	1	-	-	-	15
Sefrou	3	2	2	6	-	1	1	-	-	15
Ifrane	3	2	2	5	-	-	1	1	-	14
Boulemane	2	0	4	5	-	1	-	-	-	12
El Hajeb	2	2	2	3	-	2	-	-	-	11
Taounate	1	1	1	5	-	1	-	-	-	9

Y compris les infrastructures appartenant aux Collectivités Locales.
Source : Ministère de la Jeunesse et des Sports, 2013

• Activités culturelles et loisirs

La région de Fès-Meknès compte 62 foyers féminins encadrés par 155 Jardinières d'enfants. Ces foyers ont accueilli au cours de l'année 2012 un total de 16.129 bénéficiaires dont 84% ont participé aux activités de rayonnement, d'alphabétisation et de formation.

Année 2012	Nombre de bénéficiaires		Jardinières d'enfants ¹⁵	Nombre de foyers
	Activités de rayonnement et UM ¹⁶	Activités normales ¹⁷		
Fès-Meknès	13 526	2 603	155	62
Meknès	1 704	582	32	13
El Hajeb	640	177	10	4
Ifrane	6 600	365	9	4
Boulemane	-	201	16	8
Fès Jdid-Dar Dbibagh	2 430	575	25	6
Fès-Médina				
Sefrou	80	74	10	4
Zouagha-Moulay Yaâcoub	700	145	16	7
Taounate	181	191	12	8
Taza	1 191	293	25	8

Source : Ministère de la Jeunesse et des Sports, 2013

¹⁵ Titulaires et auxiliaires

¹⁶ UM : Unités mobiles d'alphabétisation et de formation.

¹⁷ Initiation professionnelle, alphabétisation, coopératives, micro-projet



Le Département des Sports a mis à la disposition des petits enfants de la région 61 jardins d'enfants ayant accueilli 18.735 bénéficiaires des activités institutionnelles au cours de l'année 2012.

Tableau 28: Jardins d'enfants					
Année 2012 ¹⁸	Nombre de bénéficiaires		Jardinières d'enfants		Nombre d'établissements
	Activités éducatives de rayonnement	Activités institutionnelles	Auxiliaires	Fonctionnaires	
Fès-Meknès	17 251	1 484	85	26	61
El Hajeb	2 198	141	5	1	4
Ifrane	5 194	164	5	3	7
Meknès	2 919	324	13	3	7
Boulemane	311	237	17	7	10
Fès Jdid-Dar Dbibagh	555	139	13	3	5
Fès-Médina					
Sefrou	273	58	4	3	2
Zouagha-Moulay Yaâcoub	466	25	4	2	8
Taounate	3 763	207	10	1	8
Taza	1 572	189	14	3	10

Source : Ministère de la Jeunesse et des Sports, 2013

La région de Fès-Meknès dispose de 99 maisons des jeunes dont 70% des établissements se trouvent à Fès, Meknès, Taza, Sefrou et Boulemane. Ces établissements ont accueilli 538.270 bénéficiaires en 2012 dont 244.733 jeunes ont participé aux activités de rayonnement et le reste aux activités normales.

Tableau 29: Activités des maisons des jeunes				
Année 2012	Nombre de participants			Nombre d'établissements
	Total	Activités normales	Activités de rayonnement	
Fès-Meknès	538 270	293 537	244 733	99
Fès	94 495	51 348	43 147	17
Meknès	74 593	39 297	35 296	16
Taza	70 805	39 503	31 302	15
Taounate	67 553	35 777	31 776	8
Moulay Yaâcoub	60 746	34 473	26 273	9
Sefrou	49 622	27 811	21 811	11
Boulemane	48 751	25 476	23 275	10
El Hajeb	40 816	22 408	18 408	6
Ifrane	30 889	17 444	13 445	7

Source : Ministère de la Jeunesse et des Sports, 2013

5. Urbanisme et Habitat

¹⁸ Il s'agit uniquement des jardins d'enfants sous tutelle du Département des Sports.



a) Les documents d'urbanisme

La région de Fès-Meknès dispose actuellement de 119 documents d'urbanisme approuvés répartis comme suit :

Tableau 30 : Documents homologués opposables aux tiers			
Agence urbaine	Nombre total	Communes urbaines	Communes rurales
FES	70	25	45
MEKNES	30	12	21
TAZA	19	4	15
TOTAL	119	41	81

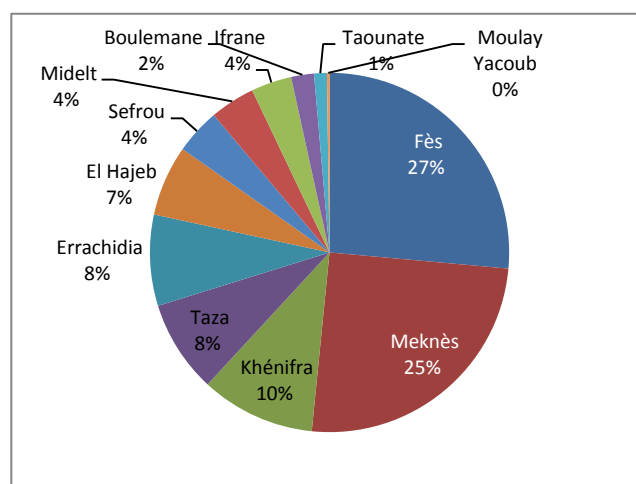
Source : Fédération des agences urbaines, <http://www.majal.ma>

Les Schémas directeurs d'aménagement urbain (SDAU) élaborés sont ceux de la ville de Taza à l'horizon 2035, du Grand Fès (en cours, le précédent avait pour horizon 2005) et de Meknès à l'horizon 2020.

b) Les autorisations de construire

Durant les cinq dernières années, une augmentation très sensible des autorisations de construire a été constatée dans toutes les villes et communes de la région. Cette demande concerne essentiellement les secteurs du tourisme et de l'habitat.

Durant l'année 2012, le nombre d'autorisations de construire délivrées par les arrondissements et les communes urbains de la région de Fès-Meknès ont atteints 13.397 autorisations. Ces plans approuvés ont concerné la construction de 27.082 logements dont la valeur prévue est de 4.361 Milliards de DH.



Graphique 3: Nombre d'autorisation en 2012, selon les provinces

Source statistique: Haut Commissariat au Plan, annuaire statistique du

Tableau 31: Autorisations de construire délivrées par province (ou préfecture) en 2012						
Surface en m ² Valeur en milliers de DH	Nombre de pièces	Nombre de logements	Valeur prévue	Surface bâtie	Surface des planchers	Nombre d'autorisation
Fès-Meknès	89 941	27 082	4 360 810	1 255 505	3 535 530	13 397
Fès	26 645	7 248	1 257 394	364 404	1 104 712	3 541
Meknès	27 671	8 360	1 085 139	352 122	1 007 096	3 369
Khénifra	4 874	1 833	284 826	76 573	186 481	1 379
Taza	6 584	2 282	511 606	103 332	337 413	1 116
Errachidia	6 007	1 622	267 420	109 739	241 205	1 098
El Hajeb	4 248	1 431	180 996	76 302	160 133	852
Sefrou	5 765	1 730	270 586	53 395	175 642	549
Midelt	2 377	637	148 394	38 222	85 439	544
Ifrane	3 222	1 132	211 178	41 904	139 612	489
Boulemane	1 411	428	70 252	24 078	55 821	275
Taounate	893	296	57 617	13 295	34 275	154
Moulay Yaâcoub	244	83	15 402	2 139	7 701	31

Source : Haut-Commissariat au Plan, Annuaire Statistique du Maroc, 2013

c) Caractéristiques du logement des ménages



Les résultats du Recensement Général de la Population et de l'Habitat de 2014 ont montré que le nombre des ménages est passé de moins de 600 mille ménages en 2004 à 919.497 en 2014, soit une augmentation de 53%.

Ceci se traduit par une forte demande en logement pour toute la région et particulièrement dans ses espaces urbains.

Cette pression démographique et le rythme accéléré et non maîtrisé de l'urbanisation qu'a connu la région ces dernières décennies, ont provoqué la prolifération de l'habitat insalubre.

Sur les 53 villes déclarées sans bidonvilles (85 visées par le programme), la région compte 8 villes : Azrou, Ait Yaazem, Agourai, El Hajeb, Ain Taoujdate, Sabaa Aiyoun et Sefrou (déclarée en juillet 2015).

La ville de Fès connaît un taux de réalisation de l'ordre de 88,4% (8.642 familles dont 5.138 recasées). Toutefois, deux freins majeurs retardent son assainissement complet. Il s'agit de l'opération «Dhar al Mahraz» dont les bénéficiaires ne disposent pas des moyens financiers pour construire leur propre logement ainsi que des opérations ciblant les familles additionnelles. Pour ce qui est de la ville de Missouri, le programme d'éradication des bidonvilles avance lentement suite à la lenteur du transfert du foncier public à Al Omrane Fès. Sur un total de 1.833 ménages, 625 seulement ont été relogés. Quant à la ville de Moulay Yaacoub, le programme avance à hauteur de 30%. 4.643 ménages sont visés, dont 1.733 sont concernés par des unités achevées

Meknès abrite encore des bidonvilles. En effet, sur un total de 7.249 ménages initialement recensés en 2004, 7.261 ont été relogés, soit un taux de réalisation dépassant les 100%. Reste que l'augmentation sans cesse des habitants de bidonvilles fausse tous les calculs (2.700 nouveaux ménages), ce qui a fait reculer le taux de réalisation à 73%.



VII. SECTEURS PRODUCTIFS

1. L'agriculture

Le secteur agricole est l'un des secteurs prometteurs de la région. En effet, la superficie agricole utile au niveau de la région Fès-Meknès est estimée à 1.335.639 hectares¹⁹, soit 15% de la superficie agricole utile nationale. La superficie totale des terres irriguées est de l'ordre de 1.251.456 hectares, soit 9% de la superficie totale des terres agricoles de la région.

La Région bénéficie ainsi d'un grand patrimoine foncier arable (environ 1,4 million ha), d'un climat favorable, de ressources humaines importantes quantitativement : plus de 1,7 million de ruraux, et qualitativement : ce potentiel humain est renommé pour un savoir-faire touchant les diverses branches de ce secteur (systèmes agro-sylvo-pastoraux traditionnels, mobilisation des ressources en eau...), des conditions pédoclimatiques en général favorables pour la mobilisation des grandes surfaces destinées à la céréaliculture et aux cultures maraîchères, des sols riches, globalement à fort potentiel productif notamment le plateau du Saïs, les vallées de Tigrigra, la Haute Moulouya, le plateau du Guigou,...

La contribution de la région à la production céréalière nationale demeure importante, elle est de l'ordre de 21 % lors de la campagne 2011-2012.

La culture céréalière a enregistré une production totale de près de 11 millions de quintaux. Elle est constituée du blé dur, du blé tendre, de l'orge et du maïs.

Le Blé tendre est de loin la céréale la plus cultivée dans la région. En effet, la culture du blé tendre représente 52% de la production céréalière dans la région. Le blé dur occupe la deuxième place avec 28% de la production suivi de l'orge avec 20%.

Tableau 32: Productions des principales céréales par région et province et préfecture

Production en milliers de quintaux- Campagne 2011-2012	Blé dur	Blé tendre	Orge	Maïs	Total
Fès-Meknès	2 981,8	5 647,2	2 130,8	46,5	10 806
Taounate	915,7	1609,5	541,0	-	3 066
Taza	938,0	393,6	561,0	-	1 893
Meknès	194,1	1292,8	150,2	10,2	1 647
El Hajeb	212,4	966,6	213,7	14,5	1 407
Fès	284,6	766,9	148,0	0,8	1 200
Sefrou	105,2	333,1	177,4	4,0	620
Ifrane	156,4	186,6	177,1	-	520
Boulemane	175,4	98,0	162,4	17,0	453
Total Maroc	11 348,8	27 430,9	12 013,9	902,2	51 696

Source : Ministère de l'Agriculture et de la Pêche Maritime, 2013

¹⁹ Recensement Général de l'Agriculture



Ces productions procurent à la Région une vocation agricole évidente avec une production végétale très variée, des céréales de toutes sortes aux cultures industrielles (tournesol, colza, soja...) en passant par les légumineuses, l'arboriculture fruitière (pommier, pêche, poirier, prunier, cerisier, cognassier, grenadier, vigne, amandier, noyer, dattier) et les espèces tropicales, aussi offrent-elles des opportunités de production de plants de fraisiers, des semences de betterave sucrière et des semences de pommes de terre notamment sur l'axe Ifrane-Khénifra et la tomate à Saïss.

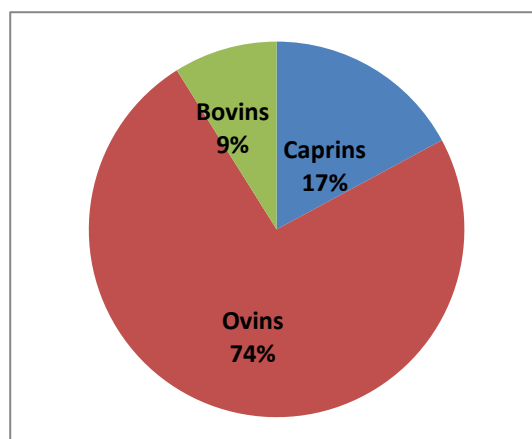
Cependant, le secteur agricole souffre également d'une multitude d'insuffisances et de contraintes qui entravent son évolution, à savoir :

- Le morcellement de la propriété agricole l'empêche souvent d'être rentable.
- L'extension urbaine et la spéculation sur les terres au détriment de la propriété agricole.
- A l'exception des plateaux de la Moulouya centrale, qui offrent un climat doux par rapport au reste de la région et des terres cultivables, l'activité agricole demeure tributaire de la pluie et des eaux souterraines, ce qui se répercute négativement sur la surface cultivée et sur la production d'une année à l'autre.
- L'absence des technologies modernes et l'utilisation des méthodes traditionnelles par les petits agriculteurs entraînent des rendements faibles.
- La multiplicité des structures foncières : à côté des terres Melk, on trouve les terres collectives, les terres d'Etat, les terres des Guich...
- L'érosion des sols, la désertification et l'appauvrissement du terroir en minéraux entraînent un rétrécissement des terres cultivables et une détérioration des pâturages.

2. L'élevage

A l'instar de l'agriculture, Fès-Meknès recèle un potentiel de production animale englobant toutes les espèces du Maroc (bovin, ovin, caprin, camelin, équidés) et une longue tradition d'élevage.

Cette activité se caractérise par la prédominance du cheptel ovin constitué essentiellement de deux races : Timahdite et Dammane. La première est de renommée nationale (productivité, qualité), la deuxième est unique au monde par son potentiel prolifique et productif (jusqu'à 4 agneaux par portée).



Graphique 4: Répartition des effectifs du cheptel par province et préfecture
 Source statistique: Haut Commissariat au Plan, annuaire statistique du Maroc de 2013

En effet, le cheptel englobe un total de 4.097 milliers de têtes, soit 14% du total national, dont 74% d'ovins, 32, 17% de caprins et 9% de bovins. Le cheptel bovin, il est réparti entre la production du lait, qui se concentre près des centres de consommation, comme le Saïss et la production de la viande rouge.



Tableau 33: Effectif du cheptel province et préfecture²⁰				
<i>En milliers de têtes, Année 2012</i>	Caprins	Ovins	Bovins	Total Région
Fès-Meknès	701,6	3 029,7	365,3	4 096,6
Taza	206,6	623,2	67,9	897,8
Boulemane	180,2	592,6	11,1	783,9
Fès	166,9	533,1	59,4	759,4
Ifrane	61,5	572,2	27,4	661,1
Taounate	57,0	414,8	141,1	612,9
El Hajeb	22,1	163,4	30,3	215,8
Meknès	7,2	130,4	28,0	165,7
National	6 189,8	19 097,5	3 178,8	28 466,1
<i>Source : Ministère de l'Agriculture et de la Pêche Maritime ,2013</i>				

A l'intérieur de la région, la province de Taza, avec 623,2 milliers de têtes d'ovins, occupe la première place, suivie de la province de Boulemane qui produit un total de 592,6 milliers de têtes, soit 40% du cheptel régional produits par les deux provinces. la province d'Ifrane vient en troisième place avec une part de 19%.

L'élevage de bovins prédomine dans les rares zones irriguées qui favorisent la culture fourragère et céréalière, tandis que l'élevage des ovins et des caprins abonde vu le potentiel que renferme la région en terme de parcours.

L'extension des périmètres irrigués et la production assurée de différentes cultures fourragères permettent de développer un élevage intensif et moderne. Il est d'ailleurs le seul moyen de subsistance de la population de certaines parties de la région. Ceci explique la grande importance accordée à la production des viandes et du lait.

Malgré les tentatives d'amélioration de la production animale régionale par introduction des espèces animales importées, la sécheresse qu'a connue la région au cours des dix dernières années a limité la capacité fourragère de la forêt et des parcours, par conséquent elle a influencé négativement le secteur de l'élevage notamment, l'élevage des caprins et des bovins de race locale.

3. L'industrie

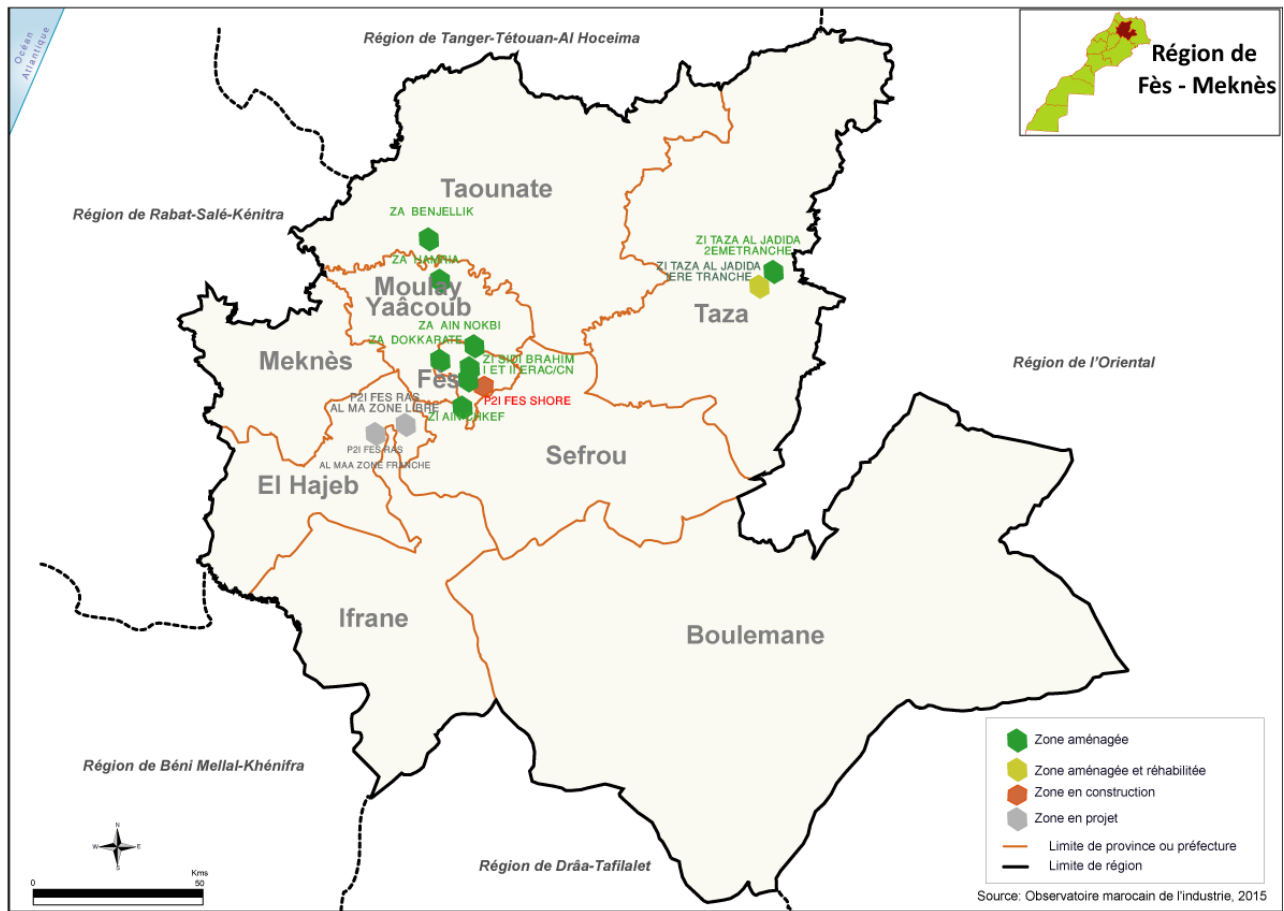
La région de Fès-Meknès compte une des zones d'activités industrielles les plus importantes du Maroc. Elle bénéficie de plusieurs atouts susceptibles d'encourager la promotion du secteur, notamment:

- L'abondance d'une main d'œuvre qualifiée,

²⁰ Enquête annuelle réalisée entre Octobre et Novembre.



- La disponibilité de la matière première notamment d'origine agricole, sylvestre et minière,
- La situation géographique à l'intersection de deux axes principaux reliant les différentes villes du Royaume,
- L'existence d'une infrastructure d'accueil importante.



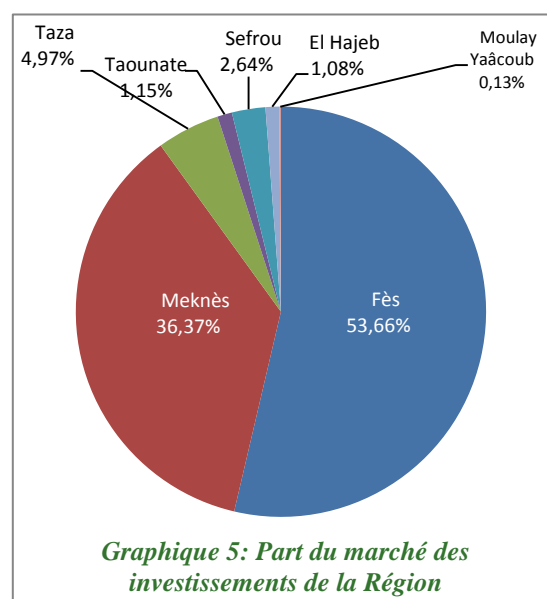
Carte 15: Espaces d'Accueil Industriels

Ainsi, le tissu industriel régional compte 995 établissements qui emploient environ 49.620 personnes, soit 9% au niveau national.

L'industrie participe à hauteur de 6% de la production nationale. Les unités de production ont réalisé une production de près de 22 milliards de dirhams (2011).

Les exportations industrielles de la région ont réalisé plus de 2,6 milliards de dirhams, soit 2,4% des exportations industrielles nationales.

La valeur ajoutée de la région s'est élevée à plus de 24,5 milliards de dirhams, dont 73% générés par les secteurs agro-alimentaires, textile et cuir.



Le tissu industriel est marqué par une nette concentration à la préfecture Fès (plus de 61% des entreprises industrielles) suivie de la préfecture de Meknès qui en concentre 18%. Cependant une timide délocalisation est perceptible en raison de la présence de certaines unités à travers la Région.

Tableau 34: Grandeurs industrielles par province et préfecture

Année 2011	Investissement 10 ³ Dh	Frais de personnel 10 ³ Dh	Exportation 10 ³ Dh	Production 10 ³ Dh	Chiffre d'affaires 10 ³ Dh	Effectifs employés permanents	Nombre d'établissements
Fès-Meknès	815 396	1 883 855	2 584 727	21 913 341	24 445 180	49 620	995
Fès	437 563	1 077 188	1 980 695	9 506 572	11 389 775	29 376	605
Meknès	296 528	616 152	161 437	10 997 054	11 624 338	12 565	182
Taza	40 514	99 101	201 083	693 292	703 924	5 037	85
Taounate	9 399	5 976	-	57 922	58 590	122	40
Sefrou	21 542	51 356	221 991	284 595	288 949	1 607	34
Ifrane	-	12 732	-	127 231	127 231	385	21
El Hajeb	8 816	17 342	10 667	200 114	200 114	421	13
My Yaâcoub	1 034	3 883	8 854	45 646	51 344	100	13
Boulemane	-	125	-	915	915	7	2
Maroc	26 175 680	35 357 596	108 653 441	387 673 369	419 022 039	550 000	8 018

Source : Ministère de l'Industrie, du Commerce et des Nouvelles Technologies, 2013

En 2011, ces établissements ont offert 49.620 postes d'emploi permanents pour un total de salaires évalué à 1.884 millions de dh. Ces mêmes unités industrielles ont investi 815 millions de dirhams, qui ne représentent que de 3% de l'investissement total national. Les préfectures de Fès et de Meknès attirent **90%** des investissements.

4. Les mines

La Région Fès-Meknès est l'une des principales régions minières du Royaume. Cette vocation minière est favorisée par la présence d'une structure géologique variée et réputée par la concentration de nombreuses substances minérales qui font l'objet de recherche ou d'exploitation comme le plomb, le zinc, l'argent, le manganèse, la barytine, l'antimoine et le talc.

La région est surtout réputée par ses gisements de Ghassoul. Il s'agit d'un produit typiquement marocain constitué d'une terre argileuse brune qui possède des propriétés détersives et dégraissantes. Il est utilisé dans l'industrie chimique, parachimique, alimentaire ...etc.

Les gisements de Ghassoul sont situés près de Ksabi (province de Boulemane) ou se trouve la carrière de Tamdafelt qui s'étend sur 25.000 ha. Ces gisements produisent annuellement 2830 tonnes dont 75% est destinée à l'export, soit une valeur marchande de 1.9 Milliards de Dh.

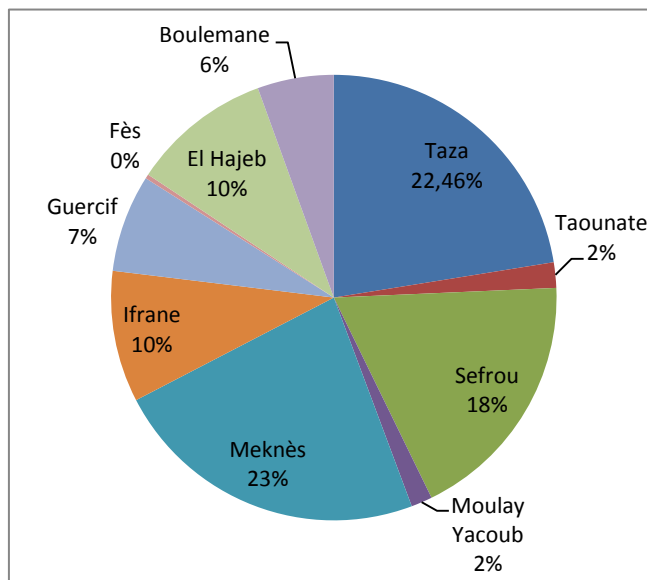
De nombreux gisements de Sel sont également exploités dans la région au Nord de la Wilaya de Fès. Le plus important est celui de Chouachi situé au niveau de la route Fès-Tissa à proximité d'Aïn Kansara.



Des gisements de Calcite sont situés au Sud Est de Boulemane à Jbel Mehdi. Des travaux de prospection révèlent l'existence d'autres réserves évaluées à 15 millions de tonnes. Les essais technologiques effectués sur le Calcite ont montré qu'il présente des caractéristiques le prédisposant pour une utilisation dans la fabrication du papier, de la peinture, du caoutchouc, du plastique...etc.

D'autres potentialités minières importantes ont été identifiées dans la région, telles que les schistes bitumineux de Timahdite, dont les réserves sont estimées à 18 milliards de tonnes, la fluorine, le fer...etc.

Outre ces gisements, 324 carrières²¹ sont exploitées dans la région pour la production de différents matériaux de construction, de matières premières pour les poteries et les briques, le marbre. La préfecture de Meknès compte à elle seule plus de 75 exploitations, Taza en compte 74 et Sefrou 66.



Graphique 6: Inventaire des carrières au niveau de la région, 2012

5. Le foncier

La rareté d'un foncier mobilisable est parmi les problématiques majeures auxquelles est confronté le processus de développement dans la région de Fès-Meknès. Ceci entrave la réalisation à temps de nombreux projets d'aménagement et de mise à niveau du territoire. Les grandes villes et leurs périphéries connaissent en effet une forte diminution de la réserve foncière mobilisable et une hausse en flèche des prix de l'immobilier pour plusieurs raisons dont notamment :

- La spéculation immobilière acharnée pendant les dernières années.
- Le faible niveau d'immatriculation due d'une part à la dominance de certains régimes fonciers et qui sont inappropriés pour la promotion économique et urbanistique de certaines zones, tels que les titres khalifiens, les actes adoulaire de mélkia et d'autre part, à l'exiguïté des parcelles avec une multitude des ayants droit lors des opérations d'expropriation, de remembrement ou d'indemnisation.

Aussi, peut-il s'adjoindre à ses entraves la non détermination avec exactitude des espaces domaniaux et forestiers.

6. Le tourisme

²¹ Inventaire national des carrières, 2012, Ministère de l'Équipement, du Transport et de la Logistique



Le tourisme doit constituer l'un des leviers les plus puissants dans le développement de la région Fès-Meknès, non seulement parce que les pouvoirs publics comptent désormais en faire une locomotive essentielle du développement socio-économique à l'échelle nationale, mais aussi parce que la région regorge de richesses touristiques attrayantes et diversifiées pouvant jouer un rôle important dans son développement socioéconomique.

En effet, grâce à son patrimoine historique et architectural de renommée internationale, la région peut développer un tourisme essentiellement culturel.

La culture et les traditions font de cette région un pôle d'attraction unique dans son genre. En effet, la région dispose de deux des quatre grandes villes impériales du Maroc, ce sont deux cités médiévales qui ont fait désormais l'objet d'une attention particulière, par plusieurs organismes nationaux et internationaux pour préserver leur authenticité, il s'agit des deux grands patrimoines universels déclarés par l'UNESCO: la ville de Fès en 1976 et la ville de Meknès en 1996 :

- Fès, capitale spirituelle du Royaume, où se concentre une grande partie des activités touristiques, est connue par ses arts traditionnels et son patrimoine architectural riche et,
- Meknès, offre à la visite un vaste complexe royal.

En outre, la Région abrite une multitude de monuments, de manifestations et de productions artistiques et artisanales qui lui confèrent une véritable vocation culturelle:

- Le Massif du Zerhoun accueille des éléments du patrimoine culturel du pays: My Idriss Zerhoun et Volubilis ;
- Les chaînes de l'Atlas qui renferment aussi de véritables trésors culturels : les architectures locales, les arts populaires, les pratiques sociales séculaires, l'artisanat, les zaouiats et sanctuaires religieux, les moussemes....
- Plusieurs sources minérales et stations thermales, notamment celles de Moulay Yaâcoub et Sidi Hrazem, la région est considérée comme une destination de choix pour les amateurs du tourisme de repos et de cure...

Au niveau des paysages, la région offre une gamme de milieux géographiques fort variée, allant des collines pittoresques du pré-Rif au nord jusqu'aux étendues et dunes du milieu désertique au sud, en passant par le plat pays du Saïss, les paysages karstiques et volcaniques, en grande partie boisés et parsemés de lacs et de sources du Moyen-Atlas et les cimes du Haut-Atlas.

A fin 2012, la région compte 238 établissements classés (y compris les résidences touristiques, les maisons d'hôtes, les auberges touristiques, les motels et les gîtes) dont 116 se trouvent à



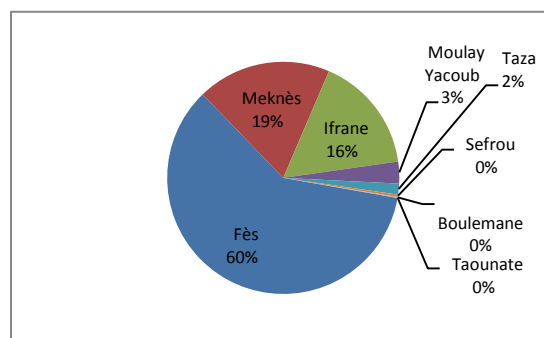
Fès. Il est à noter que le nombre de ces établissements a connu une hausse de 20% par rapport à l'année précédente.

Tableau 35: Capacité des établissements classés selon la province ou la préfecture

Au 31-12-2012	Lits	Chambres	Etablissements
Fès-Meknès	16 264	7 713	238
Fès	8 374	4 192	116
Meknès	3 408	1 585	56
Ifrane	2 887	1 152	40
Moulay Yaâcoub	684	342	7
Taza	400	190	7
Sefrou	273	141	5
El Hajeb	68	27	3
Boulemane	104	50	2
Taounate	66	34	2
Total Maroc	194 025	91 515	2 521

Source : Ministère du Tourisme et de l'Artisanat, 2013

La capacité totale d'accueil de ces établissements a atteint 16.264 lits à fin 2012 enregistrant ainsi une hausse de 777 lits par rapport à l'année 2011. La préfecture de Fès offre à elle seule plus de 51% des capacités litières de la Région, notamment au niveau des hôtels de 5 étoiles. La région offre ainsi une variété d'établissements d'accueil pouvant faire d'elle un important pôle d'attraction touristique.



Graphique 7: Répartition des nuitées selon les provinces et préfectures, en 2012

Tableau 36: Evolution des nuitées touristiques réalisées dans les établissements classés selon la province ou préfecture

Année	2008	2009	2010	2011	2012
Fès-Meknès	1 107 537	1 167 677	1 191 818	1 024 641	1 073 871
Fès	738 940	812 474	820 725	643 790	644 323
Meknès	244 161	232 250	249 020	211 101	200 505
Ifrane	65 666	66 509	63 527	114 452	175 003
Moulay Yaâcoub	28 579	25 666	31 517	34 358	32 666
Taza	22 175	22 375	20 117	17 231	16 368
Sefrou	5 174	5 794	2 513	2 193	3 591
Boulemane	2 805	2 609	4 399	1 370	1 122
Taounate	37	-	-	146	293
Total Maroc	17484130	16 867 222	18 020 065	16 238 581	16 461 517

Source : Ministère du Tourisme et de l'Artisanat, 2013

La région ne constitue pas une destination touristique à part entière mais plutôt commercialisée à partir d'un circuit ayant comme point de départ Marrakech ou Casablanca. En plus, la région souffre d'un grand manque d'animation touristique, de la dégradation du paysage urbain et d'un parc hôtelier, qui est non seulement insuffisant mais qui manque parfois d'esthétique.



La ville de Fès est considérée comme la capitale de l'artisanat par excellence. Elle concentre la majorité des artisans et des activités artisanales. Elle est suivie de la ville de Meknès puis les autres villes, comme Sefrou et Boulemane, qui se caractérisent par une diversité d'activités artisanales en rapport avec les spécificités agricoles de la région.

Le chiffre d'affaires de l'artisanat d'art à fort contenu culturel par Ville en 2013 (en millions de Dh) montre la contribution importante de la région, la ville de Fès affiche 16% du chiffre d'affaires national (elle vient en deuxième position après Casablanca) alors que les villes de Meknès et de Taza n'en affichent que 4% et 1% respectivement.

Tableau 37: Chiffre d'Affaires de l'Artisanat d'Art à Fort Contenu Culturel par Ville (en millions de Dhs)

Ville	CA 2012	CA 2013	Evolution	Part dans CA
			2012/2013	urbain 2013
Casablanca	4014	4141	3%	23%
Fès	2671	2850	7%	16%
Marrakech	2128	2197	3%	12%
Tanger-Tetouan	1356	1382	2%	8%
Rabat-Salé	1223	1275	4%	7%
Meknès	604	636	5%	4%
Oujda	330	338	3%	2%
Agadir/Tiznit	314	323	3%	2%
Settat	235	239	2%	1%
Nador	219	220	1%	1%
Beni Mellal	221	207	-6%	1%
Essaouira	201	205	2%	1%
Safi	190	204	7%	1%
Taza	131	132	1%	1%
Guelmin	96	99	3%	1%
Laâyoune	72	74	3%	0%
Ouarzazate	60	61	2%	0%
Autres villes	3336	3485	5%	19%
Source : Ministère de l'Artisanat. 2014				

Les principales activités artisanales sont : la céramique et la poterie, la tapisserie, la boissellerie, la vannerie, l'orfèvrerie, l'argenterie, le cuivre et la dinanderie, la soierie et la broderie, la maroquinerie, l'habillement en cuir, la sculpture et la peinture du bois, la ferronnerie ...etc.



A l'échelle nationale, l'emploi artisanal²² se concentre en milieu urbain (70% de l'emploi global et principalement au niveau des cinq pôles producteurs du secteur (58% de l'emploi urbain et 40 % de l'emploi total avec en tête Casablanca, suivie de Fès, de Marrakech, de Tanger-Tétouan et de Rabat-Salé).

Meknès et Taza se trouvent en 6^{ème} et 14^{ème} position respectivement.

Tableau 38: Distribution géographique de l'emploi 2013

Région	Emploi	
	Total	%
Urbain	268.854	67,6%
Casablanca	40.115	10,2%
Fès	35.503	9,0%
Marrakech	35.079	8,9%
Tanger-Tetouan	23.035	5,8%
Rabat-Salé	21.841	5,5%
Meknès	11.748	3,0%
Safi	5.736	1,5%
Agadir/Tiznit	4.496	1,1%
Oujda	4.160	1,1%
Beni Mellal	4.132	1,0%
Settat	4.062	1,0%
Nador	3.787	1,0%
Essaouira	3.156	0,8%
Taza	2.452	0,6%
Quarzazate	1.819	0,5%
Guelmin	1.833	0,4%
Laâyoune	1.330	0,3%
Autres villes	62.881	15,9%
Rural	127.069	32,4%
Total	394.923	100,0%

²² Ministère de l'Artisanat et de l'Economie Solidaire, Observatoire National de l'Artisanat, panorama de l'artisanat, 2014



VIII. CAPITAL IMMATERIEL

Ce thème est inscrit pour le Maroc à la liste du patrimoine culturel immatériel et registre des meilleures pratiques de sauvegarde de l'Unesco²³. Cette liste comporte 6 entrées pour le Maroc entre 2008 et 2014 : l'argan, les pratiques et savoir-faire liés à l'arganier, la diète méditerranéenne, la fauconnerie, un patrimoine humain vivant, **le festival des cerises de Sefrou**, l'espace culturel de la place Jemaa el-Fna, le Moussem de TanTan.

La région dispose des avantages culturels à savoir les sites culturels, les médinas, l'art culinaire, la peinture, la poterie...et plusieurs sites de valeur historique et naturelle ayant un impact touristique.

Un patrimoine culturel²⁴, assez diversifié et fort significatif, se trouvant au niveau de la région.

Il est constitué notamment de :

- **Ahidous** : Forme d'art de spectacle du Maroc très répandu notamment au Maroc central et dans le sud-est
- **Moussem hab lmlouk** : Le festival des cerises de Sefrou est célébré annuellement pour fêter ce fruit dont la récolte est devenue de plus en plus importante. Cette manifestation est marquée par l'élection et le couronnement « Miss cerisette ». Elle est choisie parmi les plus belles filles de la ville et couronnée dans un cadre agréable où sont déployés des spectacles de troupes folkloriques.
- **Tarz laaleuj** : La Broderie dite laaleuj fait partie de la famille des broderies au motif tracé. Elle présente un catalogue assez différent des broderies au motif tracé. Il s'agit d'une broderie uni faciale à composition compacte et massive dont la plupart des ouvrages sont monochromes et mêlent des fils d'or ou d'argent à la soie monochrome
- **Terz el fassi, ou, terz El Ghorza** : C'est une broderie à fils compté et qui a pour base le point de trait diagonal dit nasriya, horizontal et vertical dit ghorza. La broderie ancienne de Fès est monochrome. Elle est faite sur des tissus fins, de linon ou de coton souple et brillant à fils particulièrement fins.
- **Tarz al maknassi**: La broderie de Meknès, elle est comparable de par sa technique et son décor à celle de Fès. Située au cœur du Moyen Atlas, elle a su préserver la tradition berbère riche en coloris tout en maîtrisant une technique purement fassie. Il s'agit d'une broderie à double face, exécutée au point de trait horizontal, vertical et diagonal.
- ...

²³ <http://unesdoc.unesco.org/images/0021/002172/217211f.pdf>

²⁴ L'inventaire général du patrimoine culturel, Ministère de la Culture (Direction du patrimoine culturel).



En plus de ce patrimoine immatériel, se trouvent dans la région des sites historiques tels que :

- **La ville historique de Meknès** : La quasi –totalité des monuments de Meknès est protégée par le classement au patrimoine mondial de l’Unesco. Parmi ces sites les plus emblématiques on trouve la médina de Meknès, les remparts de la ville, plusieurs portes dont celle de Bab Mansour... Dans cette ancienne cité impériale (et capitale marocaine) régnait le faste au temps où y vivait le sultan Moulay Ismaïl. Comme son surnom l’indique, Meknès, la « cité aux cents minarets » offre bon nombre de mosquées à admirer.
- **Volubilis** : Volubilis est une ville antique située à 30km au Nord de Meknès où l’on peut découvrir un site archéologique. Des fouilles au début du 20e siècle ont permis de mettre au jour une bonne partie des vestiges : le forum, l’arc de triomphe de Caracalla, la basilique, des termes, des maisons plus ou moins luxueuses (maison d’Orphée, la maison aux Travaux d’Hercule, la maison de Vénus...) et de très belles mosaïques. La conservation du site est exceptionnelle. Située sur un plateau, la vue alentour est sublime. Une plongée dans le passé et dans la vie de la société à cette époque , autant de promesses d’une visite réussie.
- **La Medina de Fès** : Fès profite d’une renommée plus grande que ses voisines de Meknès et Volubilis. Elle constitue la capitale culturelle et spirituelle du Maroc. La médina entièrement piétonne a ainsi conservé ses fonctions et spécificités de l’époque où elle était encore capitale, c’est en partie ce qui lui a valu son classement au patrimoine mondial de l’Unesco..

En outre, la Région abrite une multitude de monuments, de manifestations et de productions artistiques et artisanales qui lui confèrent une véritable vocation culturelle:

- Le Massif du Zerhoun accueille des éléments du patrimoine culturel du pays: My Idriss Zerhoun et Volubilis ;
- Les chaînes de l’Atlas qui renferment aussi de véritables trésors culturels : les architectures locales, les arts populaires, les pratiques sociales séculaires, l’artisanat, les zaouïats et sanctuaires religieux, les moussemes....
- Plusieurs sources minérales et stations thermales, notamment celles de Moulay Yaâcoub et Sidi Hrazem, la région est considérée comme une destination de choix pour les amateurs du tourisme de repos et de cure...



IX. CONCLUSION

La région de Fès-Meknès dispose d'importantes potentialités naturelles, humaines et économiques qui, exploitées de manière rationnelle et intégrée, sont susceptibles de lui assurer un développement soutenu et cohérent. La région dispose aussi d'une économie diversifiée comprenant des secteurs productifs d'une importance cruciale dont en premier lieu le secteur agricole, suivi du secteur industriel et énergétique, sans pour autant oublier le secteur du tourisme qui jouera dans les prochaines années un rôle essentiel dans l'essor économique et social de la région.

Les grands problèmes auxquels fait face la région résident dans la pression démographique sur les centres urbains aux dépens d'une baisse non négligeable de la population rurale, la succession d'années de sécheresse avec leur impact négatif sur la plupart des activités agricoles notamment l'élevage et la production de céréales, en plus de la baisse des ressources en eaux superficielles et souterraines et la détérioration du couvert végétal.



X. BIBLIOGRAPHIE

- Ministère de l'Artisanat et de l'Economie solidaire, Observatoire National de l'Artisanat, panorama de l'artisanat
- Ministère de la Culture (Direction du patrimoine culturel)
- Ministère de l'Economie et des Finances
- Ministère de l'Education Nationale et de la Formation Professionnelle
- Ministère de l'Energie, des Mines, de l'Eau et de l'Environnement
- Ministère de l'enseignement Supérieur, de la Recherche Scientifique et de la Formation des Cadres
- Ministère de l'Equipeement, du Transport et de la Logistique
- Ministère de l'Industrie, du Commerce, de l'Investissement et de l'Economie Numérique, Observatoire Marocain de l'Industrie
- Ministère de l'Intérieur
- Ministère de la Santé
- Ministère du Tourisme
- Ministère de l'Urbanisme et de l'Aménagement du Territoire
- Agences des Bassins Hydraulique de la Moulouya et de Sebou
- Centres Régionaux d'InvesstissemernTaza-Al Hoceima-Taounate-Guercif , Fès-Boulemane et Meknès-Tafilalet
- Chambres de Commerce d'Industrie et de Services de Fès, de Meknès et de Taza
- Haut Commissariat au Plan
- Haut Commissariat aux Eaux et Forêts et à la Lutte contre la Désertification
- L'Agence Nationale des Ports
- Conseils régionaux du tourisme de Fès-Boulemane, Meknès-Tafilalet et Taza-Al Hociema-Taounate
- Office National de l'Electricité et de l'Eau Potable
- Sites des villes de Fès, Meknès et Taza
- Office National des Aéroports
- La Fédération des Agences Urbaines, www.majal.ma

